



МОНГОЛБАНК
МОНГОЛ УЛСЫН ТӨВ БАНК

ЖИЖИГ ДУНД ҮЙЛДВЭРЛЭЛИЙН ХӨГЖИЛ, САНХҮҮЖИЛТИЙН БАЙДАЛ

Судалгаа, статистикийн
газрын Судалгааны хэлтэс

Судалгааны ажлын цуврал

2016 / № 8

Судалгааны ажлын цуврал нь Монголбанкинд хийгдэж буй болон Монголбанкны захиалгаар хөндлөнгийн байгууллагын хийсэн судалгааны ажлын үр дүнг бусад эдийн засагчид болон судлаач нарт нээлттэй хүргэх, судалгааны ажлын урьдчилсан үр дүнг танилцуулах, судалгааны ажилтай холбоотой санал, шүүмжийг авах болон хэлэлцүүлэг өрнүүлэх зорилготой. Судалгааны ажилд дурьдах аливаа дүгнэлт, дэвшүүлсэн санал нь зөвхөн хувь судлаачийн байр суурийг илэрхийлэх бөгөөд Монголбанкны албан ёсны байр суурийг илэрхийлэхгүй болно. Судалгааны ажлын үр дүнг ашиглахдаа хувь судлаачийн нэрийг дурьдах бөгөөд Монголбанк нь албан ёсны эх сурвалж болохгүйг анхаарна уу.

Холбоо барих:

Утас: +976-(11)-450015

Факс: +976-(11)-311471

Цахим шуудан: rsd@mongolbank.mn

Цахим хаяг: www.mongolbank.mn

Хаяг: Бага тойруу-3, Улаанбаатар-46, 15160

Энэхүү судалгааны ажлын цувралд орсон судалгааг Монголбанкны зөвшөөрөлгүйгээр хэвлэн нийтлэх, худалдах болон түгээхийг хориглоно. Шаардлагатай тохиолдолд дээрх цахим хаягаар хандан зөвшөөрөл авна уу.

ЖИЖИГ ДУНД ҮЙЛДВЭРЛЭЛИЙН ХӨГЖИЛ, САНХҮҮЖИЛТИЙН БАЙДАЛ

Монголбанкны Судалгаа, статистикийн газрын Судалгааны хэлтэс

СУДАЛГААНЫ АЖЛЫН ЦУВРАЛ

2016/ №8

Энэхүү судалгааны ажилд дурьдах аливаа дүгнэлт, дэвшүүлсэн санал нь зөвхөн хувь судлаачийн байр суурийг илэрхийлэх бөгөөд Монголбанкны албан ёсны байр суурийг илэрхийлэхгүй болно.

ОРШИЛ

Жижиг, дунд үйлдвэрлэл (ЖДҮ)-ийг эрчимтэй дэмжиж, бодлогоор хөгжүүлэх нь дэлхийн улс орнуудын эдийн засгийн нэн тэргүүний зорилтуудын нэг билээ. ЖДҮ-ийг хөгжүүлэх нь ядуурал, ажилгүйдлийг бууруулахын зэрэгцээ эдийн засгийн өсөлтөд чухал үүрэг гүйцэтгэдэг. ЖДҮ-ийг хөгжүүлснээр орлогын тэгш бус хуваарилалтыг бууруулах, нийгмийн тогтвортой байдалд дэмжлэг үзүүлэх, хувийн секторын хөгжлийг хангахад чухал хувь нэмэр үзүүлдэг.

Монголбанкны Судалгаа, статистикийн газар “МЭК” ХХК-тай хамтран Монгол улсад үйл ажиллагаа явуулж буй ЖДҮ-ийн өнөөгийн байдал, түүнд нөлөөлөгч хүчин зүйлс, тулгарч буй саад бэрхшээл болон санхүүжилтийн нөхцөл байдлын талаарх түүвэр судалгааг 5 дахь удаагаа орон даяар явууллаа.

Судалгааг явуулахдаа “*Жижиг, дунд үйлдвэрийн тухай хууль*”-ийн 5 дугаар зүйлд заасны дагуу ЖДҮ эрхлэгчдийг ангилж, түүвэрчлэн хамруулсан бөгөөд үйл ажиллагаа явуулж байгаа эдийн засгийн салбар, газар зүйн байршил, ажилчдын тоо зэргийг харгалзан үзэж санамсаргүй түүврийн аргаар судалгааны нэгжийг сонгон авсан болно.

Энэхүү судалгаагаар Улаанбаатар хот болон хөдөө орон нутагт үйл ажиллагаа явуулж буй ЖДҮ эрхлэгчдийн өнөөгийн байдал, хөгжил, үйл ажиллагаанд нөлөөлөгч хүчин зүйлс, санхүүжилт болон зардлын байдлыг тодорхойлохыг зорилоо.

ЖДҮ эрхлэгчдийн дунд явуулсан энэхүү судалгаанд хүн амын тал хувь нь оршин суудаг, ААН-ийн дийлэнх хувь нь үйл ажиллагаа явуулдаг Улаанбаатар хотоос 1028, аймгуудын хувьд үйл ажиллагаа явуулж байгаа бизнес эрхлэгчдийн тоог харгалзан тус бүр 30-50 орчим түүврийг сонгож, эдийн засгийн идэвхтэй үйл ажиллагаа явуулж буй 2,095 ЖДҮ эрхлэгч иргэн, аж ахуйн нэгжийг хамрууллаа.

Судалгааны мэдээллийг түүвэрлэлтэнд хамрагдсан ЖДҮ эрхлэгчдээс санал асуулга бөглүүлэх, ярилцлага авах хэлбэрээр бүрдүүлсэн. Өмнөх судалгааны адил ЖДҮ эрхлэгч, хувиараа хөдөлмөр эрхлэгч болон аж ахуйн нэгжийн удирдах түвшний албан тушаалтан (*эзэн, гүйцэтгэх захирал, ерөнхий менежер, нягтлан бодогч зэрэг гүйцэтгэх удирдлага*)-аас судалгааг авсан болно.

Судалгааны ажил нь үндсэн зургаан бүлгээс бүрдэх бөгөөд нэгдүгээр бүлэгт судалгааны ажлын зорилго, аргачлал болон түүвэрлэлтийн

талаар дэлгэрэнгүй тусгаж, хоёрдугаар бүлэг буюу ерөнхий мэдээлэл бүлэгт түүвэр судалгаанд хамрагдсан ЖДҮ эрхлэгч иргэд, аж ахуйн нэгжүүдийн хэлбэр, үйл ажиллагааны төрөл, үйл ажиллагаа эрхэлж буй хугацаа (*насжилт*), ажиллагсдын тоо, жилийн борлуулалтын орлогын байдлыг харууллаа.

Гуравдугаар бүлэгт ЖДҮ эрхлэгчдэд дэмжлэг үзүүлдэг байгууллагуудын талаар дурдсан бол дөрөвдүгээр бүлэгт бизнесийн ерөнхий орчны талаар буюу макро эдийн засаг, нийгэм улс төрийн байдал, хууль эрх зүй, төрийн зохицуулалт, зах зээлийн орчин, дэд бүтцийн хөгжил, ААН-ийн дотоод үйл ажиллагаа болон санхүүжилтийн орчны талаар дэлгэрэнгүй тайлбарлаж, бизнесийн үйл ажиллагаанд хамгийн их саад бэрхшээл болж буй хүндрэлүүдийг тодорхойллоо.

Харин тавдугаар бүлэг буюу зардлын байдалд ЖДҮ эрхлэгчдийн хувьд бизнесийн үйл ажиллагаагаа явуулахад гарах зардлын байдлыг тогтоож, ямар зардал ЖДҮ эрхлэгчдэд хүндрэл учруулж байгаа талаар авч үзсэн болно.

Эцсийн бүлэгт уг түүвэр судалгаанаас гарсан үр дүнгийн талаарх нэгдсэн дүгнэлт болон цаашид авах арга, хэмжээний талаар танилцуулж, судалгааны дүнг нийслэл хот, аймаг тус бүрээр нь гаргаж хавсралтанд тусгав.

I. СУДАЛГААНЫ ЗОРИЛГО, АРГАЧЛАЛ, ТҮҮВЭРЛЭЛТ

Зорилго

Энэхүү судалгааны үндсэн зорилго нь Монгол улсад үйл ажиллагаа явуулж буй жижиг дунд үйлдвэрлэл (ЖДҮ)-ийн үйл ажиллагааны өнөөгийн байдал, хөгжил, санхүүжилт, тулгарч буй саад бэрхшээлийг тодорхойлж, бодлогын шийдвэр гаргалтанд ашиглах, үнэн зөв мэдээллээр хангахад оршино.

Тус зорилгын хүрээнд ЖДҮ эрхлэгч аж ахуйн нэгжийн эзэн/гүйцэтгэх удирдлага (*захирал, гүйцэтгэх, ерөнхий менежер, нягтлан гэх мэт*) болон хувиараа хөдөлмөр эрхлэгч нараас судалгаа авлаа.

Аргачлал

Судалгааны мэдээллийн санг санал асуулга явуулах замаар цуглуулсан бөгөөд судалгаанд хамрагдсан ЖДҮ-ийн эзэн, гүйцэтгэх удирдлага, холбогдох албан тушаалтнаас³⁸ ярилцлагын аргаар мэдээлэл авсан болно.

Судалгааны санал асуулгыг бусад орнуудын ижил төстэй судалгааны санал асуулгууд дээр үндэслэн боловсруулав.

Түүвэрлэлт

Судалгааны түүвэрлэлтийн нэгжийг сонгохдоо ААН-үүдийн байршил, ажиллагсдын тоо болон үйл ажиллагааны чиглэлийг харгалзан үзэж, эх олонлогийг төлөөлөхүйц түүврийг санамсаргүйгээр сонголоо.

Түүврийн эх олонлогт 2015 оны эцсийн байдлаар Үндэсний Статистикийн Хороо (ҮСХ)-ны Бизнес регистрийн санд бүртгэлтэй үйл ажиллагаа явуулж буй 64,301 аж ахуйн нэгжүүдийг хамрууллаа. Статистик тооцооллоос оновчтой түүврийн хэмжээг Улаанбаатар хотоос 1000, аймгуудаас 30-50 буюу нийт 2,000 байхаар төлөвлөв. Санал асуулгын хариултын чанараас хамааран зарим газраас илүү эсвэл дутуу тооны санал асуулга авах магадлалтай байсан бөгөөд нийт дүнгээр төлөвлөсөн хэмжээнээс 5%-иар илүү буюу 2,095 түүвэр санамсаргүйгээр сонгов. Санал асуулгад оролцогчдыг аймаг, нийслэлээр авч үзвэл нийт оролцогчдын 49%-ийг Улаанбаатар хотын, 51%-ийг орон нутгийн ЖДҮ эрхлэгчид эзэлж байгаа бөгөөд хувийн жинг харвал ихэнх аймгуудад 2-3 хувийн хооронд жигд тархалттайгаар хамрагдав (*Хүснэгт 1.1*).

³⁸ ААН-ийн үйл ажиллагаа, санхүүжилтийн талаар мэдээлэл өгөх бүрэн боломжтой удирдах албан тушаалтнууд.

Харин идэвхтэй үйл ажиллагаа явуулж буй нийт 64,301 ААН-үүдийн 3.3% нь судалгаанд хамрагдсан бөгөөд Улаанбаатар хотын 2.6%, Сэлэнгэ, Орхон, Дархан-Уул аймгуудад 2.8-3.0%, Говьсүмбэр аймгийн 10.8%, бусад аймгуудад 3.0-6.8% нь хамрагдсан байна.

Хүснэгт 1.1 Судалгаанд хамрагдсан ЖДҮ эрхлэгчдийн тоо

	Үйл ажиллагаа явуулж буй ААН		Судалгаанд хамрагдсан ААН			
	Тоо	Хувийн жин	Төлөв- лөсөн	Авсан	Хувийн жин	Нийт ААН-д эзлэх хувь
Улаанбаатар	40,381	62.8%	1,000	1,028	49.1%	2.5%
Сэлэнгэ	2,032	3.2%	50	61	2.9%	3.0%
Орхон	1,808	2.8%	50	50	2.4%	2.8%
Дархан-Уул	1,811	2.8%	50	51	2.4%	2.8%
Ховд	1,321	2.1%	50	50	2.4%	3.8%
Увс	1,691	2.6%	50	50	2.4%	3.0%
Баян-Өлгий	1,309	2.0%	50	55	2.6%	4.2%
Хөвсгөл	1,371	2.1%	50	62	3.0%	4.5%
Дорнод	1,240	1.9%	50	50	2.4%	4.0%
Төв	1,125	1.7%	50	51	2.4%	4.5%
Өвөрхангай	1,086	1.7%	50	54	2.6%	5.0%
Өмнөговь	1,109	1.7%	50	62	3.0%	5.6%
Завхан	1,068	1.7%	50	50	2.4%	4.7%
Булган	984	1.5%	45	47	2.2%	4.8%
Хэнтий	901	1.4%	50	51	2.4%	5.7%
Архангай	977	1.5%	50	50	2.4%	5.1%
Дорноговь	922	1.4%	45	60	2.9%	6.5%
Баянхонгор	887	1.4%	50	50	2.4%	5.6%
Говь-Алтай	730	1.1%	50	50	2.4%	6.8%
Сүхбаатар	685	1.1%	40	43	2.1%	6.3%
Дундговь	585	0.9%	40	40	1.9%	6.8%
Говьсүмбэр	278	0.4%	30	30	1.4%	10.8%
Нийт	64,301	100.0%	2,000	2,095	100.0%	4.9%

Эх сурвалж: ҮСХ, Монголбанк ЖДҮ эрхлэгчдийн түүвэр судалгаа

Бизнес регистрийн санд бүртгэлтэй үйл ажиллагаа явуулж буй ААН-үүдийн 83% нь 1-9 ажиллагсадтай, 13.5% нь 10-49 ажиллагсадтай, 3.7% нь 50-иас дээш тооны ажиллагсадтай байна (Хүснэгт 1.2).

Хүснэгт 1.2 Үйл ажиллагаа явуулж буй ААН-ийн тоо,
ажиллагсдын тооны бүлгээр

Ажиллагсдын тооны бүлэг	ААН-ийн тоо	Хувийн жин
1-9	53,218	82.8%
10-49	8,691	13.5%
50-аас дээш	2,392	3.7%
Нийт	64,301	100.0%

Эх сурвалж: ҮСХ

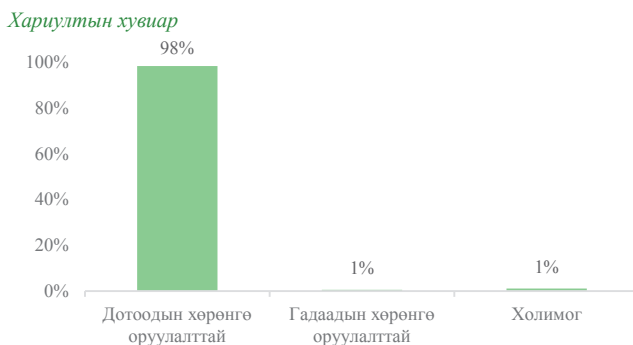
II. ЕРӨНХИЙ МЭДЭЭЛЭЛ

Энэхүү бүлэгт санал асуулгад хамрагдсан ЖДҮ эрхлэгчдийн талаарх ерөнхий мэдээллийг харуулав.

2.1. Аж ахуй нэгжийн өмчлөлийн хэлбэр

Судалгаанд хамрагдсан ЖДҮ эрхлэгчдийг өмчлөлийн хэлбэрээр нь авч үзвэл дийлэнх хэсэг нь буюу 98% нь дотоодын хөрөнгө оруулалттай ААН-үүд эзэлж байна. Харин гадаадын хөрөнгө оруулалттай 1%, холимог өмчлөлтэй ЖДҮ эрхлэгчид 1%-ийг эзэлж байна.

Зураг 2.1 ААН-ийн өмчлөлийн хэлбэр
Хариултын хувиар



Эх сурвалж: Монголбанк, ЖДҮ эрхлэгчдийн түүвэр судалгаа (2016)

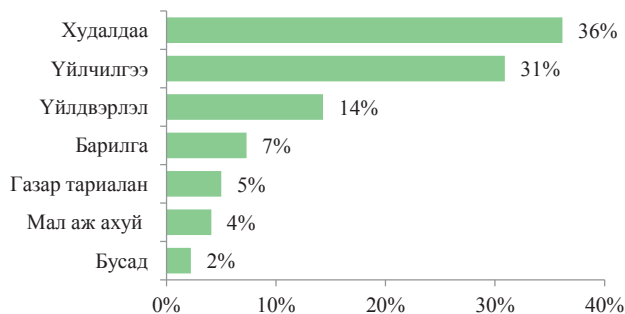
Судалгаанд оролцсон ААН-үүдээс дотоодын хөрөнгө оруулалттай ЖДҮ эрхлэгч нар түлхүү оролцсон бөгөөд өмнөх судалгаануудтай харьцуулж³⁹ үзвэл өсөх хандлагатай байхад гадаадын болон холимог өмчлөлтэй ААН-үүдийн оролцоо буурах хандлагатай болжээ. Сүүлийн жилүүдэд ГШХО эрс буурч, зогсонги байдалд орсноор гадаадын хөрөнгө оруулалттай ААН-үүдийн тоо буурсан нь судалгааны дүнгээс харагдаж байна.

³⁹ ЖДҮ эрхлэгчдийн түүвэр судалгаанууд, Монголбанк

2.2. ААН-ийн үйл ажиллагааны төрөл

Санал асуулгад оролцогчдын ихэнх нь буюу 67% нь худалдаа болон үйлчилгээний салбарт үйл ажиллагаа явуулж байна. Харин үйлдвэрлэлийн салбарт 14%, ХАА-н салбарт 9%, барилгын салбарт 7% нь үйл ажиллагаа явуулж байна.

Зураг 2.2 ААН-ийн үйл ажиллагааны төрөл

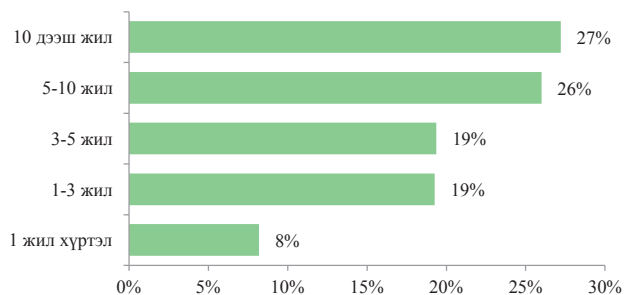


Эх сурвалж: Монголбанк, ЖДҮ эрхлэгчдийн түүвэр судалгаа (2016)

2.3. Үйл ажиллагаа эрхэлж буй хугацаа

ЖДҮ эрхлэгчдийг үйл ажиллагаа явуулж буй хугацаагаар нь авч үзвэл 8% нь 1 жил хүртэлх, 19% нь 1-3 жил, 19% нь 3-5 жил, 26% нь 5-10 жил, 27% нь 10 дээш жил үйл ажиллагаа эрхэлж байна.

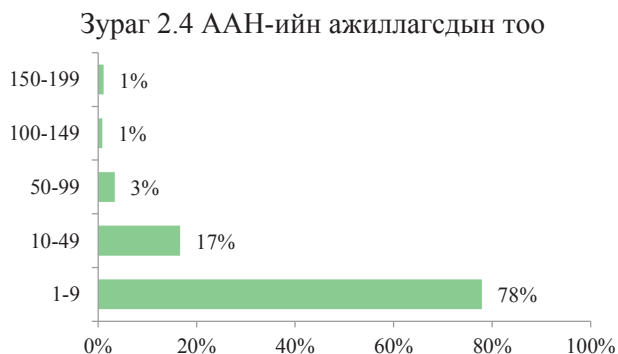
Зураг 2.3 ААН-ийн үйл ажиллагаа эрхэлж буй хугацаа



Эх сурвалж: Монголбанк, ЖДҮ эрхлэгчдийн түүвэр судалгаа (2016)

2.4. Ажиллагсдын тоо

Судалгаанд оролцсон ЖДҮ эрхлэгчдийн дийлэнх нь буюу 78% нь 1-9 хүртэлх тооны ажиллагсадтай гэж хариулт өгчээ.

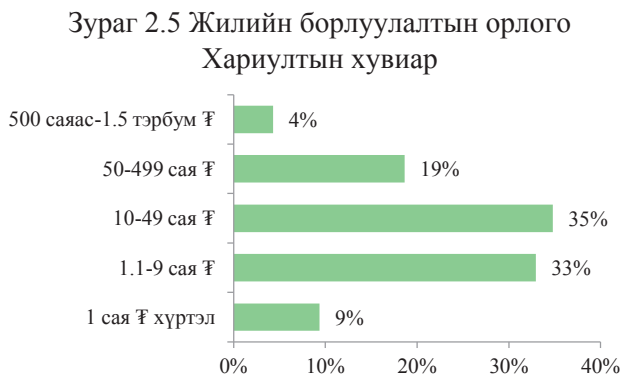


Эх сурвалж: Монголбанк, ЖДҮ эрхлэгчдийн түүвэр судалгаа (2016)

Харин 17% нь 10-49 хүртэлх тооны ажиллагсадтай бол 50-аас дээш тооны ажиллагсадтай ЖДҮ эрхлэгчид нийт оролцогчдын 5%-ийг эзэлж байна.

2.5. Борлуулалтын орлого

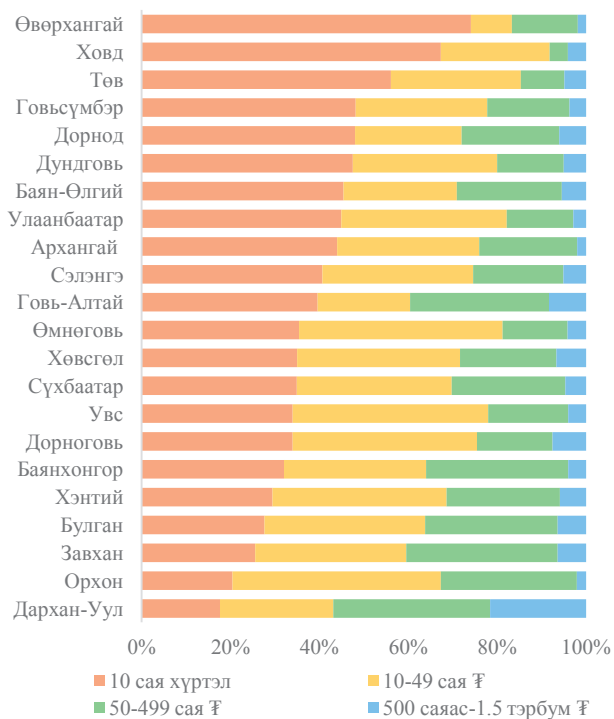
Судалгаанд хамрагдсан ЖДҮ эрхлэгчдийн 77% нь жилд 50 сая хүртэлх төгрөгийн борлуулалтын орлоготой байна. 10-49 сая төгрөгийн борлуулалтын орлоготой ЖДҮ эрхлэгч нийт оролцогсдын 35%-ийг эзэлж байгаа бол 50-500 сая төгрөгийн орлоготой нь 19%-ийг эзэлж байна.



Эх сурвалж: Монголбанк, ЖДҮ эрхлэгчдийн түүвэр судалгаа (2016)

ААН-үүдийн борлуулалтын орлогыг аймгуудаар ангилан харвал Өвөрхангай, Ховд болон Төв аймгуудад 10 хүртэлх сая төгрөгийн борлуулалтын орлоготой ААН-үүд, Орхон, Өмнөговь зэрэг аймгуудад 50-иас дээш сая төгрөгийн борлуулалтын орлоготой ААН-үүд түүвэр судалгаанд түлхүү хамрагджээ.

Зураг 2.6 Жилийн борлуулалтын орлого, аймаг
Хариултын хувиар



Эх сурвалж: Монголбанк, ЖДҮ эрхлэгчдийн түүвэр судалгаа (2016)

III. ДЭМЖЛЭГ

Энэхүү бүлэгт ЖДҮ эрхлэгчдэд ямар байгууллагууд ямар төрлийн дэмжлэг үзүүлдэг эсэх болон цаашид нэн түрүүнд ямар төрлийн арга хэмжээнүүдийг авах шаардлагатай байгаа талаарх санал асуулгын үр дүнг танилцууллаа.

Зураг 3.1 ЖДҮ эрхлэгчдийг дэмжиж буй байгууллага
Хариултын хувь, давхардсан тоогоор



Эх сурвалж: Монголбанк, ЖДҮ-ийн түүвэр судалгаа (2016)

Зураг 3.2 ЖДҮ эрхлэгчдэд үзүүлж буй дэмжлэгүүд
Хариултын хувь, давхардсан тоогоор



Эх сурвалж: Монголбанк, ЖДҮ-ийн түүвэр судалгаа (2016)

Засгийн газар, олон улсын байгууллага болон бусад холбогдох байгууллагуудын зүгээс ЖДҮ эрхлэгчдэд санхүүжилт олгох, сургалт, зөвлөгөөн явуулах, эрх зүйн орчинг сайжруулах, үзэсгэлэн худалдаа зохион байгуулах, татварыг хөнгөвчлөх (татвар, НӨАТ-аас хөнгөлөх, чөлөөлөх) зэрэг дэмжлэгийг үзүүлдэг.

Төр, засгийн зүгээс ЖДҮ эрхлэгч нарт үзүүлж буй бодлого, үйл ажиллагааны дэмжлэг төдийлөн хангалттай бус, хэрэгжилт муу, хүртээмж багатай байдаг гэж бизнес эрхлэгчид шүүмжлэлтэй хандсан бөгөөд санхүүжилтийн тал дээр арилжааны банкуудаас өөр эх үүсвэрээс санхүүжилт авах боломж хомс байдаг байна. Олон улсын байгууллага болон Засгийн газраас (ЖДҮ-ийг дэмжих сангийн зээл, зээлийн батлан даалтын сан гэх мэт) үзүүлж буй санхүүжилтийн дэмжлэгийг банкуудаар дамжуулан олгодог тул ЖДҮ эрхлэгчид арилжааны банкыг бусадтай харьцуулахад илүү дэмжлэг үзүүлдэг гэж үзсэн байх боломжтой.

Шигтгээ 3-1: Засгийн газрын дэмжлэг

ЖДҮ эрхлэгчдийг дэмжих чиглэлээр төрөөс баримталж буй бодлогын хүрээнд ЖДҮ эрхлэгчдэд зориулж 5 хүртэл жилийн хугацаатай, жилийн 9 хувийн хүүтэй, эхний жилд үндсэн зээлийн төлбөрөөс 100 хувь чөлөөлөгдөж 2 дахь жилээс үндсэн зээлээ төлж эхлэх нөхцөлтэйгөөр 2.0 тэрбум төгрөг хүртэлх хэмжээтэй хөнгөлөлттэй зээлийг банкуудаар дамжуулан олгох зэргээр санхүүжилтийг дэмжих арга хэмжээг авсан байна.

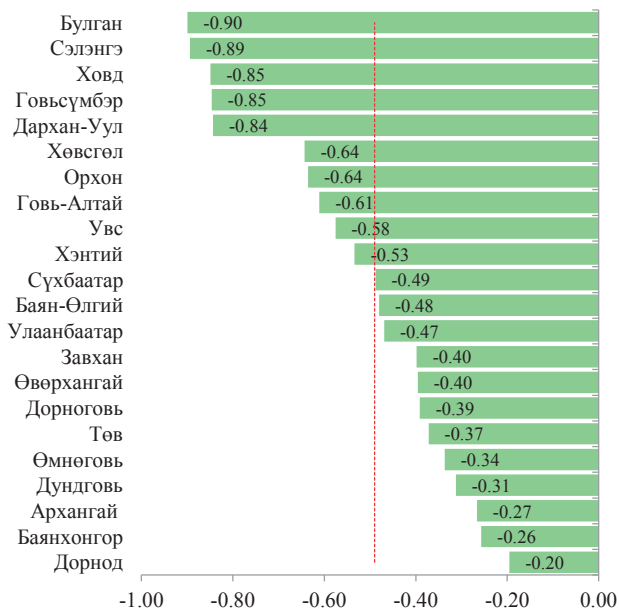
Он	ЖДҮ-ийг дэмжих хөрөнгийн эх үүсвэр
2006	1 тэрбум ₮
2007	1 тэрбум ₮
2008	1 тэрбум ₮
2009	30 тэрбум ₮
2010	30 тэрбум ₮
2011	276 тэрбум ₮
2012	50 тэрбум ₮
2013	60 тэрбум ₮
2014	80 тэрбум ₮
2015	70 тэрбум ₮

Эх сурвалж: ЖДҮ-ийг хөгжүүлэх сан

ЖДҮ эрхлэгчдэд үзүүлж буй дэмжлэгийг аймгуудаар ангилж үзвэл Булган, Сэлэнгэ аймагт хамгийн муу үнэлгээтэй гарсан байна. Түүний дараагаар Ховд, Говьсүмбэр, Дархан-Уул аймгуудын ЖДҮ эрхлэгчдэд үзүүлж буй дэмжлэг төдийлөн сайнгүй байна (Зураг 3.3).

Харин Архангай, Баянхонгор, Дорнод аймгуудын хувьд бусад аймгуудтай харьцуулахад ЖДҮ эрхлэгчдэд үзүүлж буй дэмжлэгийг боломжийн гэж үзсэн байна.

Зураг 3.3 ЖДҮ эрхлэгчдийг дэмжиж буй байгууллагууд, аймгуудаар
/-2=маш муу, -1= муу, 0=боломжийн, +1=сайн, +2=маш сайн/



Эх сурвалж: Монголбанк, ЖДҮ эрхлэгчдийн түүвэр судалгаа (2016)

Дүгнэлт

Арилжааны банкууд, орон нутгийн засаг, захиргаа болон олон улсын байгууллагууд, Засгийн газар ЖДҮ эрхлэгчдэд санхүүжилтийн болон санхүүжилтийн бус (сургалт, семинар, үзэсгэлэн худалдаа гэх мэт) тодорхой дэмжлэгүүдийг үзүүлж байна.

Энэ удаагийн судалгаагаар өмнөх судалгааны үр дүнтэй адилаар ЖДҮ эрхлэгчдэд арилжааны банкууд боломжийн хэмжээнд дэмжлэг үзүүлдэг гэсэн үр дүн гарлаа.

Харин Төр, засгийн зүгээс үзүүлж буй санхүүжилтийн болон бусад бодлого, үйл ажиллагааны дэмжлэгүүдийг илүү хүртээмжтэй болгох, хэрэгжилтийг сайжруулах, төрийн үйлчилгээний олон шат дамжлагыг багасгаж чирэгдэл, хүнд сурталыг бууруулах, түүний зэрэгцээ санхүүжилтийн болон татварын бодлогоор түлхүү дэмжлэг үзүүлэх шаардлагатай байна.

IV. БИЗНЕСИЙН ОРЧИН

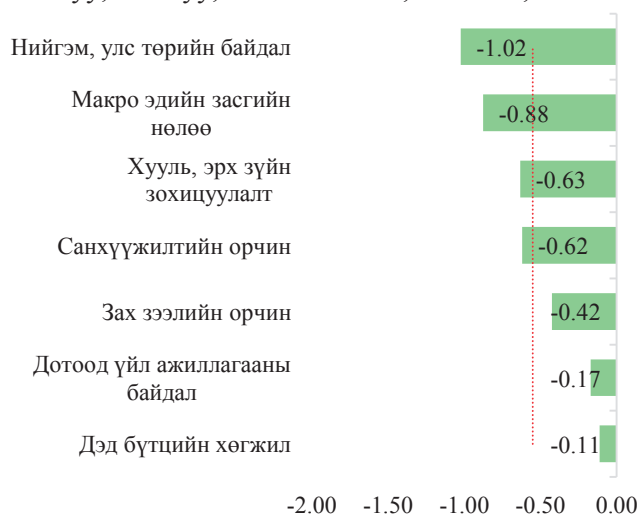
4.1. Ерөнхий индекс

ЖДҮ эрхлэгчдийн бизнесийн үйл ажиллагаанд нөлөөлөгч хүчин зүйлсийг дараах үндсэн 7 бүлэгт (орчин) хуваан авч үзлээ:

- Нийгэм, улс төрийн байдал
- Макро эдийн засгийн нөлөө
- Хууль эрх зүй, төрийн зохицуулалт
- Санхүүжилтийн орчин
- Зах зээлийн орчин
- Дотоод үйл ажиллагааны байдал
- Дэд бүтцийн хөгжил

Судалгааны үр дүнгээр манай улсын ЖДҮ эрхлэгчдэд бизнесийн орчны зүгээс нийгэм, улс төрийн байдал болон макро эдийн засгийн нөлөө хамгийн ихээр хүндрэл учруулж байна. Түүнчлэн аж ахуй нэгжүүд үйл ажиллагаагаа явуулахад хууль, эрх зүйн орчны зохицуулалтууд хүндрэл учруулж байгаагаас гадна санхүүжилтийн орчин бизнес эрхлэхэд нэлээд хүндрэлтэй асуудал болж байна.

Зураг 4.1 ЖДҮ эрхлэгчдийн бизнесийн орчин
/-2=маш муу, -1= муу, 0=боломжийн, +1=сайн, +2=маш сайн/



Эх сурвалж: Монголбанк, ЖДҮ эрхлэгчдийн түүвэр судалгаа (2016)

Макро эдийн засгийн хүндрэлтэй байдалтай уялдан зах зээлийн орчин муудаж улмаар бизнесийн үйл ажиллагаанд сөргөөр нөлөөлж байгаа бол аж ахуйн нэгжүүдийн дотоод үйл ажиллагааны байдал болон дэд

бүтцийн хөгжил бусад үзүүлэлтүүдээс харьцангуй боломжийн байна гэсэн үр дүн гарлаа.

Дэлхийн эдийн засгийн форумас жил бүр эрхлэн гаргадаг “Дэлхийн өрсөлдөх чадвар-2016” тайланд Монгол улс 138 орноос 102-т жагссан байна. Монгол улсын хувьд макро эдийн засгийн орчин муудсан, зах зээлийн багтаамж бага, дэд бүтэц сул, инноваци, санхүүгийн зах зээл, институцийн хөгжил доогуур байгаа нь өрсөлдөх чадвараар хойгуур жагсахад нөлөөлжээ.

Хүснэгт 4.1 ЖДҮ-д тулгарч буй гол хүндрэл, бэрхшээл

	Өрсөлдөх чадварын тайлан ⁴¹ (Монгол улс 2016)	ЖДҮ-ийн судалгаа (2016)
1	Улс төрийн тогтворгүй байдал	Ажилгүйдэл, ядуурал
2	Санхүүжилт	Валютын ханш
3	Гадаад валютын зохицуулалт	Хээл хахууль
4	Бодлогын тогтворгүй байдал	Улс төрийн байдал
5	Төрийн үйлчилгээ, хүнд суртал	Инфляци (үнийн өсөлт)
6	Татварын хувь, хэмжээ	Хэрэглэгчийн худалдан авах чадвар
7	Мэргэшсэн ажиллах хүчний дутагдалтай байдал	Зээлийн хүү, шимтгэл хураамж
8	Авлига, хээл хахууль	Эдийн засгийн өсөлт
9	Татварын зохицуулалт	Хуулийн хэрэгжилт
10	Ажиллах хүчний ёс суртахууны доголдол	Төрийн үйлчилгээ
11	Инфляци	ГШХО
12	Инновацийн чадамж	Татварын тогтолцоо

Эх сурвалж: Монголбанк, ЖДҮ-ийн түүвэр судалгаа (2016)

Эх сурвалж: Дэлхийн эдийн засгийн форум: GCI 2016/2017

ЖДҮ эрхлэгчдийн судалгаагаар манай улсад бизнес эрхлэхэд тулгарч буй хүндрэл бэрхшээлийг үзүүлэлтүүдээр авч үзвэл ажилгүйдэл, ядуурал, улс төрийн байдал, валютын ханш, төрийн үйлчилгээ, хүнд суртал, хуулийн хэрэгжилт болон зээлийн хүү, шимтгэл хураамж зэрэг нь гол хүндрэл учруулж байна Энэ нь Өрсөлдөх чадварын тайлангийн үр дүнтэй нийцтэй үр дүн юм.

Бизнесийн орчинд нөлөөлөгч хүчин зүйлсийг үзүүлэлт тус бүрээр нь үнэлж жагсаан Зураг 4.2-т үзүүлэв. **Мэдээлэл холбооны** хөгжил болон цахилгаан түгээлтийг судалгаанд хамрагдсан ЖДҮ эрхлэгчид хамгийн сайн гэж дүгнэжээ.

⁴⁰ Дэлхийн эдийн засгийн форум: Өрсөлдөх чадварын индекс 2016/2017

Зураг 4.2 ЖДҮ-ийн бизнесийн орчин, үзүүлэлтээр
/-2=маш муу, -1= муу, 0=боломжийн, +1=сайн, +2=маш сайн/

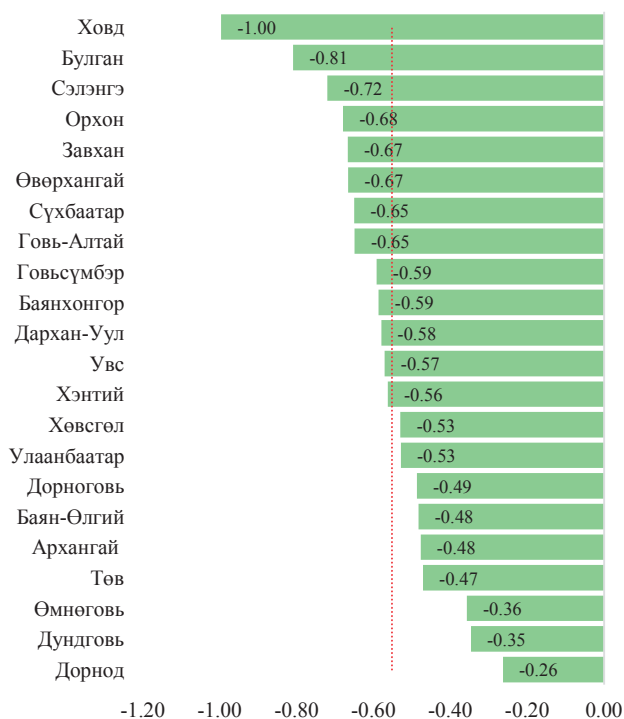


Эх сурвалж: Монголбанк, ЖДҮ эрхлэгчдийн түүвэр судалгаа (2016)

Түүнчлэн өрсөлдөх чадвар, тоног төхөөрөмжийн чанар, түүхий эдийн олдоц, технологийн дэвшил, усан хангамж зэрэг нь бусад хүчин зүйлстэй харьцуулахад харьцангуй боломжийн гэж үзсэн байна.

Бизнесийн орчны ерөнхий индексийг аймгуудаар нь авч үзвэл Ховд, Булган аймгийн ЖДҮ эрхлэгчид бизнесийн үйл ажиллагаа эрхлэх орчинг хамгийн хүндрэлтэй гэж үзсэн бол Дорнод, Дундговь, Өмнөговь аймгуудын хувьд бусад аймгуудтай харьцуулахад боломжийн гэж хариулсан байна (Зураг 4.3).

Зураг 4.3 ЖДҮ эрхлэгчдийн бизнесийн орчин
/-2=маш муу, -1= муу, 0=боломжийн, +1=сайн, +2=маш сайн/



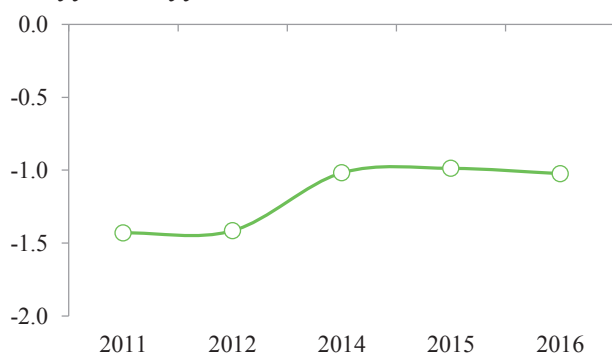
Эх сурвалж: Монголбанк, ЖДҮ эрхлэгчдийн түүвэр судалгаа (2016)

4.2. Нийгэм, улс төрийн байдал

Нэгдсэн дүн

ЖДҮ эрхлэгчдэд нийгэм, улс төрийн зүгээс үзүүлж буй нөлөө 2014 онд бага зэрэг сайжирсан ч сүүлийн хоёр жилийн судалгаагаар уг үзүүлэлт төдийлөн сайжраагүй бөгөөд бизнесийн үйл ажиллагаанд нь хамгийн муугаар нөлөөлж байна. (Зураг 4.4).

Зураг 4.4 Нийгмийн орчин
/-2=маш муу, -1= муу, 0=боломжийн, +1=сайн, +2=маш сайн/

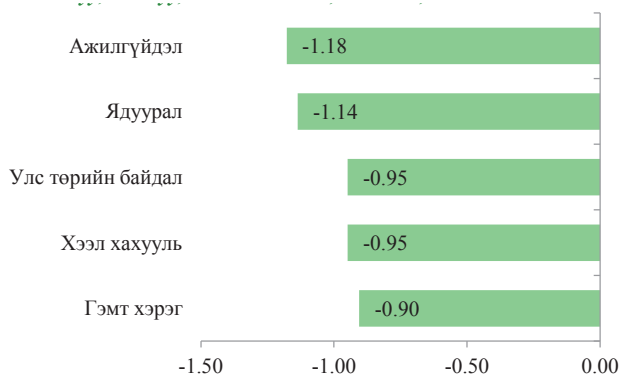


Эх сурвалж: Монголбанк, ЖДҮ эрхлэгчдийн түүвэр судалгаа (2016)

Жижиг дунд үйлдвэрлэлд нийгмийн зүгээс учруулж буй хамгийн гол бэрхшээлүүд нь ажилгүйдэл, ядуурал болон улс төрийн тогтворгүй байдал, хээл хахууль болж байна (Зураг 4).

Бүртгэлтэй ажилгүй иргэдийн тоо нэмэгдэж, ажилгүйдлийн түвшин өсөх хандлагатай болсон нь өрхийн орлогыг бууруулж, ядуурлыг нэмэгдүүлэх, улмаар хэрэглэгчдийн худалдан авалтыг бууруулж, ААН-ийн орлогод сөргөөр нөлөөлж байна.

Зураг 4.5 Нийгмийн орчин, үзүүлэлтээр
/-2=маш муу, -1= муу, 0=боломжийн, +1=сайн, +2=маш сайн/

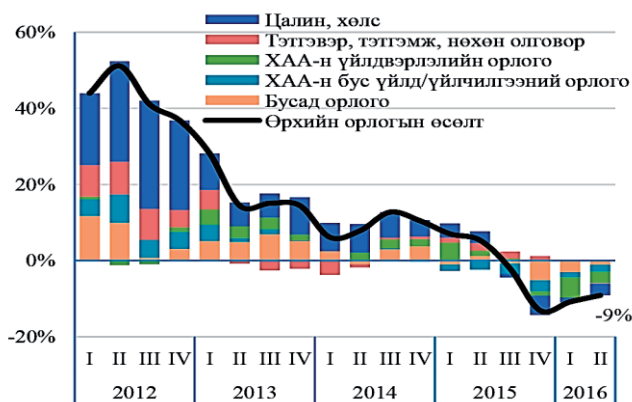


Эх сурвалж: Монголбанк, ЖДҮ эрхлэгчдийн түүвэр судалгаа (2016)

Үндэсний статистикийн хорооноос (ҮСХ) гаргадаг өрхийн орлого, зарлагын тайланг авч үзвэл өрхийн сарын дундаж орлогын жилийн өсөлт 2015 оны III улирлаас эхлэн сөрөг түвшинд хүрч 2016 оны II улирлын байдлаар -9%-тай байгаа нь өрхийн орлого буурч ядуурал

нэмэгдсэн, улмаар хэрэглэгчдийн худалдан авах чадвар буурч байгааг харуулж байна.

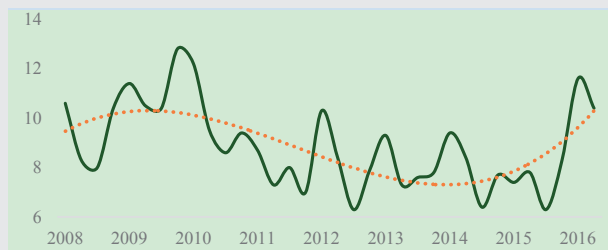
Зураг 4.6 Өрхийн сарын дундаж орлого



Эх сурвалж: ҮСХ

Шигтгээ 4-1: Ажилгүйдлийн түвшин

Дэлхийн санхүү, эдийн засгийн хямралын үе болох 2008-2009 оны хооронд ажилгүйдлийн түвшин дунджаар 10.3%-тай байсан ч манай орны экспортын гол бараа бүтээгдэхүүний дэлхийн зах зээл дээрх үнэ



нэмэгдсэнтэй холбоотойгоор эдийн засаг сэргэж, улмаар ажилгүйдлийн түвшин 2011 онд дунджаар 7.8%-д хүрсэн. Улмаар ажилгүйдлийн түвшин 2015 он хүртэл буурах хандлагатай байсан бол 2016 он гарсаар нэмэгдээд байна.

Түүнчлэн улс төрийн байдал, хээл хахууль ЖДҮ эрхлэхэд ихээхэн хүндрэл болдог гэж хариулсан байна.

Шигтгээ 4-2: Хүн амын амьжиргааны доод түвшин

ҮСХ-оос тооцсон нэг хүнд сард ногдох амьжиргааны доод түвшин баруун бүсэд 164.8 мян.төг, хангайн бүс 170.8 мян.төг, төвийн бүс 163.0 мян.төг, зүүн бүс 163.7 мян.төг, Улаанбаатар хотод 183.7 мян.төг байна.

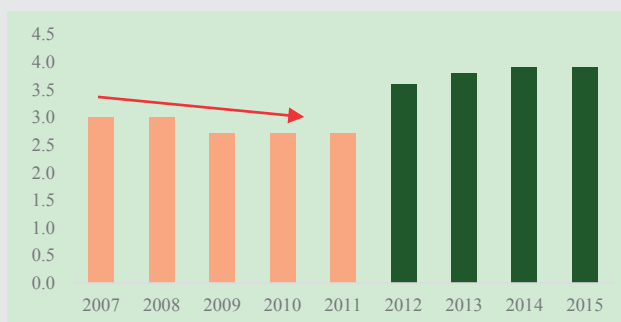
	2011	2012	2013	2014	2015	2016
Баруун бүс	104.3	115.6	132.0	146.6	164.2	164.8
Хангайн бүс	105.1	116.8	130.9	149.6	167.2	170.8
Төвийн бүс	106.6	117.5	132.4	149.7	164.3	163.0
Зүүн бүс	103.5	113.0	130.5	144.5	160.8	163.7
Улаанбаатар	118.1	126.5	149.9	169.0	185.4	183.7
Дундаж өсөлт	14%	10%	15%	12%	11%	0.5%

Хүн амын амьжиргааны доод түвшин 2014 онд 12%, 2015 онд 11%-иар тус тус өсөж байсан бол 2016 онд өсөлтийн хурд огцом саарч 0.5%-д хүрсэн байна. Эдийн засгийн таагүй байдал үргэлжилж байгаа нь хүн амын амьжиргааны доод түвшний өсөлт саарах, улмаар хэрэглэгчдийн худалдан авах чадвар муудахад нөлөөлж байна.

Хулгай, дээрэм, залилан болон бие мах бодод гэмтэл учруулах төрлийн гэмт хэрэг нийгэмд түгээмэл байсаар байгаа нь ЖДҮ эрхлэхэд саад учруулж буй бас нэгэн бэрхшээл болж байна.

Шигтгээ 4-3: Авлигын индекс

Олон улсын “Transparency international” байгууллагаас тооцдог авлигын индекс нь 0-10 хооронд орших бөгөөд индексийн утга тэгтэй ойролцоо байвал авлига ихтэй гэж ойлгоно. Эсрэг тохиолдолд тухайн улсын авлигын индексийн тоон утга 10-тай ойр байснаар авлига, хээл хахууль доогуур түвшинд байгааг илэрхийлнэ.



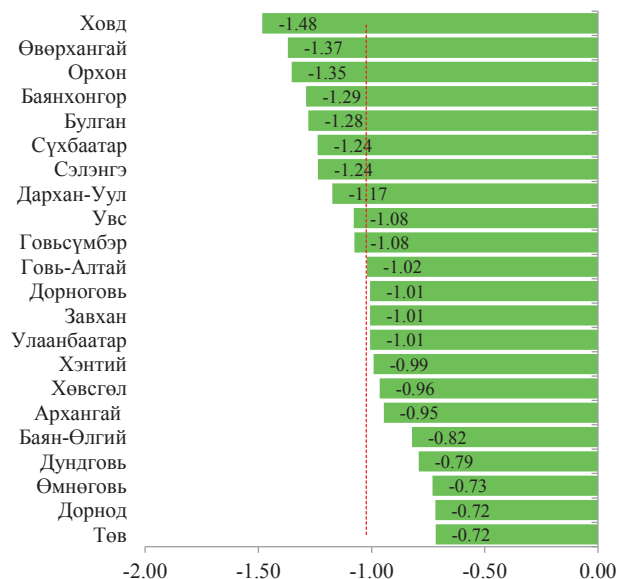
Эх сурвалж: Transparency international

“Transparency international” байгууллагын судалгаагаар 2007 оноос 2011 оныг хүртэл авлигын индекс бага зэрэг буурч байсан нь, авлига нэмэгдэж байсныг илэрхийлж байна. Харин 2012 оноос индексийн утга бага зэрэг нэмэгдэж, тогтвортой түвшинд байна.

Аймаг, нийслэлээр

Нийгмийн орчны бүлгийн индексийг аймаг болон нийслэл хотын хэмжээнд авч үзвэл Ховд аймгийн ЖДҮ эрхлэгчид нийгмийн орчинд хамгийн муу үнэлгээг өгчээ.

Зураг 4.7 Нийгмийн орчин, аймгуудаар
/-2=маш муу, -1= муу, 0=боломжийн, +1=сайн, +2=маш сайн/



Эх сурвалж: Монголбанк, ЖДҮ эрхлэгчдийн түүвэр судалгаа (2016)

Орхон, Өвөрхангай аймгийн ЖДҮ эрхлэгчид нийгмийн орчин хүндрэлтэй байна гэж дүгнэжээ. Харин Дундговь, Дорнод аймгуудын ЖДҮ эрхлэгчид нийгмийн орчинг бусад аймгуудтай харьцуулахад харьцангуй бага хүндрэл учруулж байна гэж үзжээ.

Ядуурал, ажилгүйдэл нь Ховд, Орхон, Сэлэнгэ, Говь-Алтай аймгуудын бизнес эрхлэгчдэд илүү хүндрэл учруулж байгаа бол Дундговь, Өмнөговь, Баян-Өлгий аймгуудад харьцангуй бага хүндрэлтэй байна (Хүснэгт 4.1).

Хүснэгт 4.1 Нийгмийн орчин, үзүүлэлтээр
/-2=маш муу, -1= муу, 0=боломжийн, +1=сайн, +2=маш сайн/

	Ядуурал	Ажилгүйдэл	Гэмт хэрэг	Хээл хахууль	Улс төрийн байдал
Улсын дүн	-1.14	-1.18	-0.90	-0.95	-0.95
Архангай	-1.11	-1.06	-0.64	-0.98	-0.93
Баян-Өлгий	-0.98	-1.04	-0.43	-0.76	-0.91
Баянхонгор	-1.32	-1.33	-1.23	-1.33	-1.24
Булган	-1.27	-1.24	-1.19	-1.37	-1.33
Дархан-Уул	-1.20	-1.24	-0.90	-1.28	-1.24
Дорнод	-0.98	-1.10	-0.18	-0.49	-0.84

Дорноговь	-1.07	-1.08	-0.86	-0.93	-1.09
Дундговь	-0.95	-0.97	-0.44	-0.57	-1.03
Говь-Алтай	-1.58	-1.56	-0.38	-0.58	-1.00
Говьсүмбэр	-1.38	-1.23	-0.81	-1.00	-0.95
Хэнтий	-1.32	-1.26	-0.87	-0.73	-0.78
Ховд	-1.56	-1.51	-1.36	-1.53	-1.44
Хөвсгөл	-1.31	-1.38	-0.54	-0.70	-0.88
Орхон	-1.45	-1.43	-1.18	-1.28	-1.42
Сэлэнгэ	-1.41	-1.41	-0.92	-1.28	-1.16
Сүхбаатар	-1.35	-1.33	-0.95	-1.21	-1.36
Төв	-1.10	-1.12	-0.34	-0.41	-0.61
Улаанбаатар	-1.04	-1.10	-1.03	-0.92	-0.94
Өмнөговь	-1.04	-0.98	-0.35	-0.60	-0.67
Увс	-1.29	-1.18	-0.85	-1.12	-0.96
Өвөрхангай	-1.29	-1.46	-1.30	-1.55	-1.25
Завхан	-1.13	-1.36	-0.69	-0.92	-0.93

Эх сурвалж: Монголбанк, ЖДҮ эрхлэгчдийн түүвэр судалгаа (2016)

Нийгмийн орчинд хамгийн муу үнэлгээг Ховд, Орхон, Өвөрхангай аймгуудын судалгааны оролцсон ЖДҮ эрхлэгчид өгсөн бөгөөд ядуурал, ажилгүйдлээс гадна хээл хахууль болон улс төрийн байдал бизнесийн үйл ажиллагаанд нь нэлээд хүндрэл учруулдаг байна. Мөн Өвөрхангай, Баянхонгор, Булган, Дархан-Уул, Орхон, Сэлэнгэ, Сүхбаатар болон Ховд аймгуудын ЖДҮ эрхлэгчид хээл хахууль болон улс төрийн байдал муу гэж үзжээ.

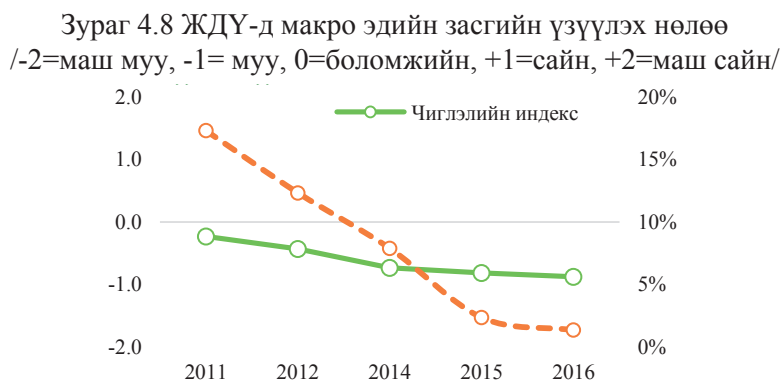
Дүгнэлт

Судалгаанд оролцсон ЖДҮ эрхлэгчид нийгмийн орчинд ерөнхийдөө муу гэсэн үнэлгээг өгсөн хэдий ч өмнөх судалгаануудын дүнтэй харьцуулахад Улаанбаатар хотын үзүүлэлт бага зэрэг сайжирсан байна. Санал асуулгын үр дүнгээс харахад ЖДҮ-ийн хөгжилд нийгмийн зүгээс хээл хахууль, улс төрийн байдал хүндрэл учруулдаг ч хамгийн гол бэрхшээл нь ажилгүйдэл, ядуурал болж байна.

Ажилгүйдлийн түвшин өндөр байгаа нь нэг талаас ядуурлын түвшинг нэмэгдүүлж, хэрэглэгчдийн худалдан авалтыг бууруулж байна. Үүнээс шалтгаалж ЖДҮ эрхлэгчдийн борлуулалт хангалттай түвшинд хийгдэхгүйд хүрч, урт хугацаанд эргэлтийн хөрөнгөөр дутагдах, хэрэв зээлтэй бол зээлийн эргэн төлөлтийн дарамтанд орох зэрэг санхүүгийн хүндрэлүүдтэй тулгарах магадлалтай. Нөгөө талаас ядуурал, ажилгүйдэл нийгэмд өндөр байгаагаас ЖДҮ шинээр эрхлэх, үйл ажиллагаагаа өргөтгөхөд барьцаа хөрөнгө, баталгааны асуудал хүндрэл учруулж байна.

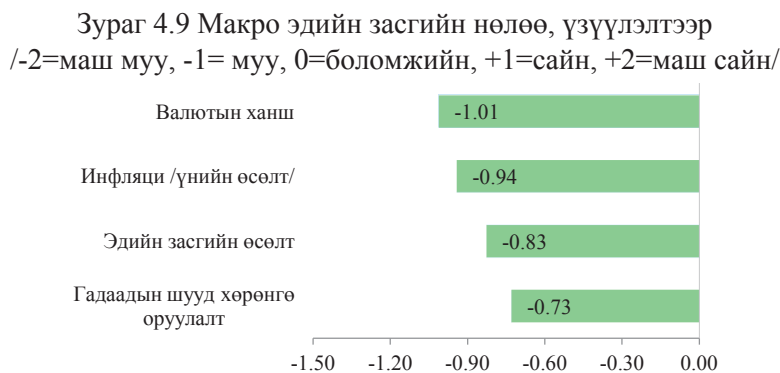
4.3. Макро эдийн засгийн нөлөө

Макро эдийн засгийн зүгээс жижиг дунд үйлдвэрлэлд үзүүлж буй нөлөө 2011 оноос хойш тасралтгүй муудсан бөгөөд энэ удаагийн судалгаагаар өмнөх жилүүдээс хамгийн муу дүнтэй гарлаа. (Зураг 4.8).



Эх сурвалж: Монголбанк, ЖДҮ эрхлэгчдийн түүвэр судалгаа (2016)

Судалгааны үр дүнгээр ЖДҮ эрхлэгчдэд макро эдийн засгийн зүгээс төгрөгийн ханшийн сулралт нь хамгийн их бэрхшээл болж байна (Зураг 4.9).

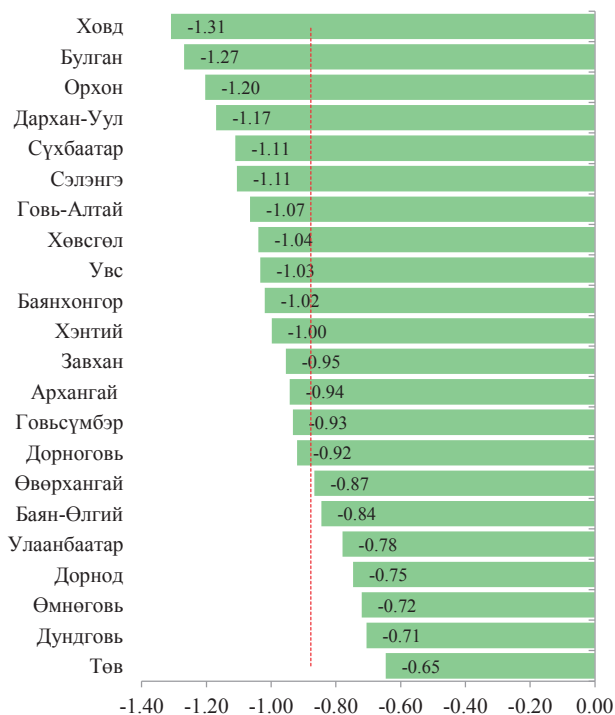


Эх сурвалж: Монголбанк, ЖДҮ эрхлэгчдийн түүвэр судалгаа (2016)

Нийт эрэлтийн талаас авч үзвэл өрхийн бодит хэрэглээ 2015 оны эхний хагаст 4.2%-ийн өсөлттэй байсан бол 2016 оны II улирлын байдлаар өмнөх оны мөн үеэс 18.9%-иар хумигдсан байна. Эндээс дүгнэхэд нэг талаас импортод тулгуурлан үйл ажиллагаа эрхэлдэг манай орны ЖДҮ эрхлэгчдэд **төгрөгийн ханшийн сулралт нь түүхий эдийн (ори) зардлыг нэмэгдүүлэх дарамтыг үзүүлж байгаа бол нөгөө талаас**

иргэдийн худалдан авалтын бууралт нь бизнесийн идэвхжлийг бууруулах замаар ААН-үүдэд сөрөг нөлөөг үзүүлж байна.

Зураг 4.10 ЖДҮ эрхлэгчдийн макро эдийн засгийн нөлөө, аймгуудаар
/-2=маш муу, -1= муу, 0=боломжийн, +1=сайн, +2=маш сайн/



Эх сурвалж: Монголбанк, ЖДҮ эрхлэгчдийн түүвэр судалгаа (2016)

Ховд, Булган аймгуудын ЖДҮ эрхлэгчдийн хувьд макро эдийн засгийн нөлөө нь тэдгээрийн бизнесийн үйл ажиллагаанд бусад аймгуудтай харьцуулахад илүү сөргөөр нөлөөлж байна гэж үзсэн байна. Харин Дорнод, Өмнөговь, Дундговь, Төв аймгууд болон Улаанбаатар хотын хувьд (бусад аймгуудтай харьцуулахад) энэхүү нөлөө нь харьцангуй бага байна.

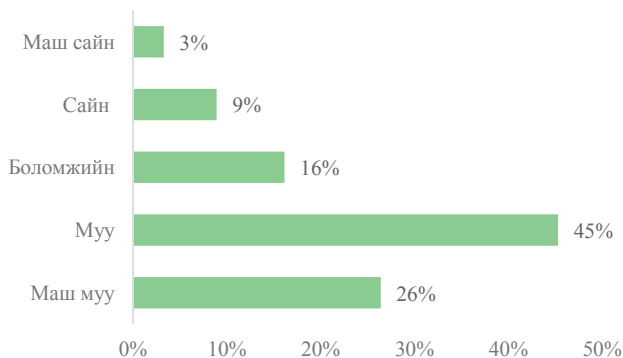
Эдийн засгийн өсөлт

Манай орны ДНБ-ий бодит өсөлт 2011-2013 оны хооронд уул уурхайн салбар дахь огцом сэргэлтийг даган 3 жил дараалан 2 оронтой тоонд хадгалагдаж байсан боловч сүүлийн жилүүдэд эдийн засаг түүн дотроо уул уурхайн бус салбарын эрч саарснаас үүдэн өсөлт 2014 оны эцэст 7.9%, 2015 оны эцэст 2.3%, 2016 оны эхний хагас (аж үйлдвэр,

барилгын салбарын бодит өсөлт саарсан) жилийн байдлаар 1.4%-д хүрч буураад байна (Шигтгээ 4-4).

Судалгаанд хамрагдсан ЖДҮ эрхлэгчдийн 12% нь эдийн засгийн өсөлт бизнес эрхлэх үйл ажиллагаанд сайн, 16% нь боломжийн нөлөө үзүүлж байна гэж хариуллаа. Харин нийт судалгаанд хамрагдсан бизнес эрхлэгчдийн тал нь буюу 45% нь муу, 26% нь маш муу нөлөө үзүүлсэн гэж дүгнэжээ (Зураг 4).

Зураг 4.11 Эдийн засгийн өсөлтийн нөлөө

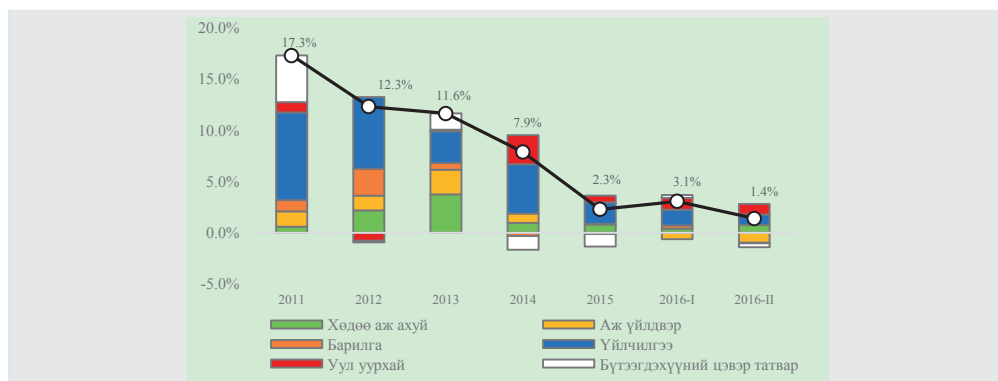


Эх сурвалж: Монголбанк, ЖДҮ эрхлэгчдийн түүвэр судалгаа (2016)

Эдийн засаг өсөлт саарч буй өнөөдрийн нөхцөлд ЖДҮ эрхлэгчдийн олонх нь эдийн засгийн өсөлт бизнес эрхлэх үйл ажиллагаанд сөргөөр нөлөөлсөн гэсэн хариултыг өгч байгаа нь хувийн хэвшлийнхэнд эдийн засагт нүүрлээд буй өнөөгийн хүндрэл хүндээр тусч байгааг харуулж байна.

Шигтгээ 4-4: Эдийн засгийн өсөлт

2016 оны эхний хагас жилийн байдлаар бодит дотоодын нийт бүтээгдэхүүний өсөлт 1.4%-тай гарсан бөгөөд уул уурхайн салбар өмнөх оны мөн үеэс 9.1%-иар өссөн нь ДНБ-ий өсөлтийн дийлэнх буюу 2 нэгж хувийг бүрдүүлжээ.



Эх сурвалж: ҮСХ

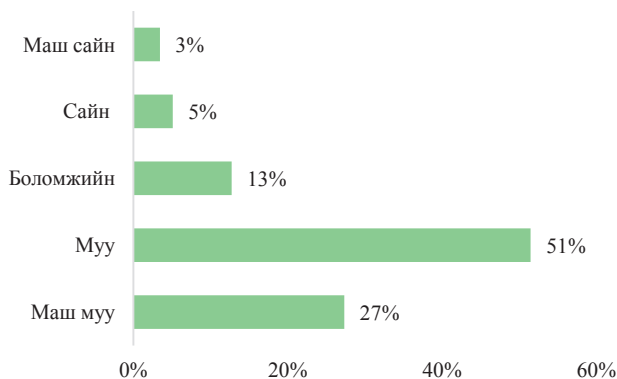
Харин сүүлийн таван улирал дараалан уналттай байгаа уул уурхайн бус салбар өмнөх оны мөн үеэс 0.8%-иар агшиж, өсөлтийг 0.6 нэгж хувиар сааруулах нөлөө үзүүлжээ. Үүнд боловсруулах аж үйлдвэр болон бүтээгдэхүүний цэвэр татвар өсөлтийг хамгийн ихээр сааруулах нөлөөтэй байлаа.

Инфляци

Судалгаанд оролцогч ЖДҮ эрхлэгчдийн тал буюу 51% нь инфляцийн түвшин бизнес эрхлэхэд муу нөлөөг үзүүлж байна гэж үзсэн бол 27% нь маш муу нөлөөтэй байна гэж хариулжээ.

Харин судалгаанд хамрагдсан бизнес эрхлэгчдийн 18% нь өнөөдрийн инфляцийн түвшин бизнес эрхлэх үйл ажиллагаанд боломжийн, сайн нөлөөг үзүүлж байна гэсэн хариултыг өгчээ (Зураг 4).

Зураг 4.12 Инфляцийн нөлөө



Эх сурвалж: Монголбанк, ЖДҮ эрхлэгчдийн түүвэр судалгаа (2016)

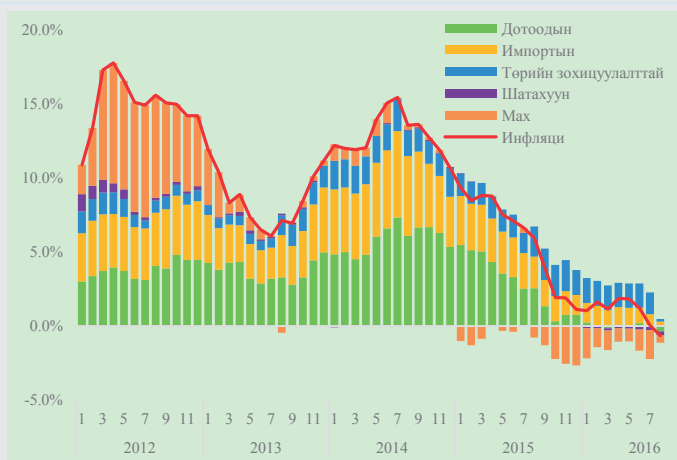
Монголбанк мөнгөний бодлогын зах зээлд суурилсан хэрэгслийг ашиглан хэрэглээний үнийн индексээр хэмжигдэх инфляцийг 2017-2019

онд жилийн 8%-иас дээшгүй түвшинд⁴¹ байлгах аар мөнгөний бодлогыг хэрэгжүүлэн ажиллаж байгаа бөгөөд 2016 оны эхний 9 сарын дунджаар инфляци 0.8%-тай байна (*Шигтгээ 4-5*).

Шигтгээ 4-5: Инфляци

Эдийн засгийн өсөлт, иргэдийн орлогын өсөлт саарч, худалдан авах чадвар буурсантай холбоотойгоор эрэлтийн гаралтай инфляцийн дарамт 2014 оны дунд үеэс буурч, улмаар 2016 оны 8 дугаар сарын байдлаар 0.6%-ийн дефляцитай болоод байна.

2016 оны 8 дугаар сарын Улаанбаатар хотын жилийн инфляци (-0.6%)-ийг бүтцээр нь задлан үзвэл мах, махан бүтээгдэхүүн -0.5, дотоодын бараа бүтээгдэхүүн -0.4, шатахуун -0.2, импортын бараа бүтээгдэхүүн 0.3, төрийн зохицуулалттай бараа, үйлчилгээ 0.2 нэгж хувийг тус тус бүрдүүлж байна. Өргөн хэрэглээний бараа, бүтээгдэхүүний үнийн ерөнхий төлөвийг харвал махны үнэ сүүлийн 1 жилийн турш өмнөх оны мөн үеэс буурч инфляцийг бууруулах нөлөө үзүүлж байгаа бол бусад бүлгүүдийн үнийн өсөлтийн бүрэлдэхүүн тус бүрээр саарч байгаа хандлага үргэлжилсээр байна.



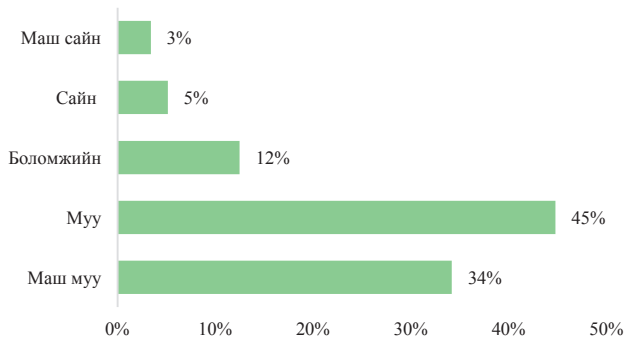
Эх сурвалж: УСХ, Судлаачийн тооцоолол

Төгрөгийн нэрлэсэн ханш

Төгрөгийн бусад валюттай харьцах ханш суларсан нь бизнесийн үйл ажиллагаа эрхлэхэд маш муу нөлөөг үзүүлж байна гэж ААН-үүдийн 34% нь, муу нөлөө үзүүлж байна гэж 45% нь хариуллаа. Харин санал асуулгад оролцсон ЖДҮ эрхлэгчдийн 20% нь нэрлэсэн ханшийн өнөөдрийн түвшин нь бизнес эрхлэх үйл ажиллагаанд боломжийн эерэг нөлөөг үзүүлсэн гэж дүгнэжээ (*Зураг 4.13*).

⁴¹ <https://mongolbank.mn/documents/guidelinesproject/2017.pdf>

Зураг 4.13 Төгрөгийн ханшийн нөлөө

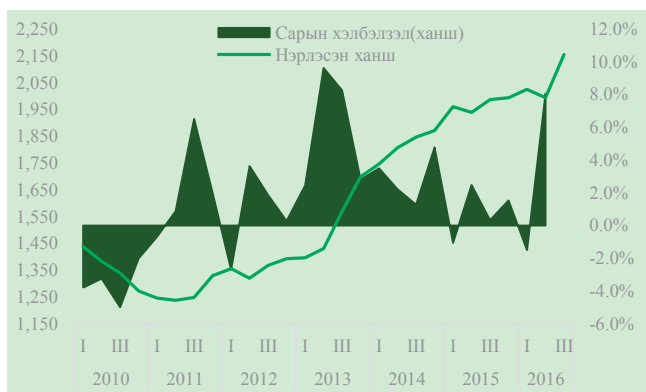


Эх сурвалж: Монголбанк, ЖДҮ эрхлэгчдийн түүвэр судалгаа (2016)

Эдийн засгийн хүндрэлтэй өнөөгийн нөхцөлд импортын бараанд түшиглэн үйл ажиллагаа эрхэлдэг ЖДҮ эрхлэгчдэд ханшийн сулралт нь түүхий эдийн зардлыг өсгөж улмаар борлуулалтад нь сөрөг нөлөө үзүүлэх магадлалтай юм (Шигтгээ 4-6).

Шигтгээ 4-6: Нэрлэсэн ханш

2013 оны эцэст төгрөгийн ам.доллартой харьцах нэрлэсэн ханш 1,659.34 төгрөгт хүрч өмнөх оны мөн үеэс 19.2%-иар суларсан бол 2014 оны эцэст ханш 1,888.44 төгрөгт хүрч өмнөх оноос 13.8%-иар суларсан байна.



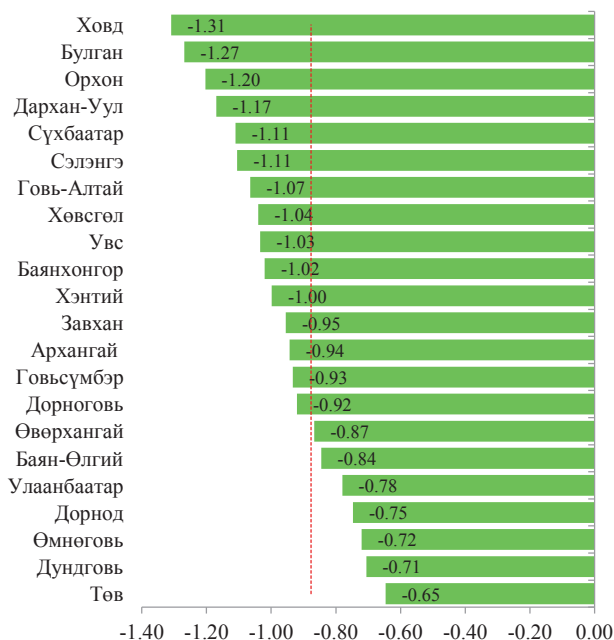
Эх сурвалж: Монголбанк

2016 оны III улирлын байдлаар төгрөгийн ханш 2,154.9 төгрөгт хүрч, оны эхнээс 8.1%, өмнөх оны мөн үеэс 8.4%-иар тус тус сулраад байна.

Гадаадын шууд хөрөнгө оруулалт

ГШХО-ын бууралт нь бизнесийн үйл ажиллагаа эрхлэхэд нь маш муу нөлөөг үзүүлж байна гэж ААН-үүдийн 39% нь, муу нөлөө үзүүлж байна гэж 24% нь хариуллаа. Харин санал асуулганд оролцсон

Зураг 4.15 Макро эдийн засгийн орчин, аймгуудаар
/-2=маш муу, -1= муу, 0=боломжийн, +1=сайн, +2=маш сайн/



Эх сурвалж: Монголбанк, ЖДҮ эрхлэгчдийн түүвэр судалгаа (2016)

Харин Дорнод, Өмнөговь, Дундговь болон Төв аймгийн ЖДҮ эрхлэгчид бусад аймгуудтай харьцуулахад макро эдийн засгийн нөлөө харьцангуй бага сөрөг нөлөө үзүүлж байна гэжээ.

Макро эдийн засгийн орчинг тодорхойлогч үзүүлэлтүүдийн хувьд задлан авч үзвэл Говь-Алтай, Булган аймгийн ЖДҮ эрхлэгчид валютын ханшинд хамгийн муу үнэлгээг өгчээ. Ховд, Булган, Хөвсгөл, Баянхонгор аймгийн ЖДҮ эрхлэгчид бизнес эрхлэхэд эдийн засгийн өсөлтийн сааралт ихээхэн хүндрэл учруулж байна гэж үзжээ.

Хүснэгт 4.3 Макро эдийн засгийн орчин, үзүүлэлтээр
/-2=маш муу, -1= муу, 0=боломжийн, +1=сайн, +2=маш сайн/

	Эдийн засгийн өсөлт	Инфляци /үнийн өсөлт/	Валютын ханш	Гадаадын шууд хөрөнгө оруулалт
Улсын дүн	-0.83	-0.94	-1.01	-0.73
Архангай	-0.91	-0.80	-1.16	-0.90
Баян-Өлгий	-0.85	-0.50	-1.10	-0.94

Баянхонгор	-1.15	-1.12	-1.15	-0.66
Булган	-1.23	-1.19	-1.30	-1.36
Дархан-Уул	-1.04	-0.98	-1.26	-1.40
Дорнод	-0.82	-0.98	-0.91	-0.28
Дорноговь	-0.81	-0.95	-1.12	-0.81
Дундговь	-0.72	-0.60	-1.08	-0.42
Говь-Алтай	-0.74	-1.42	-1.58	-0.52
Говьсүмбэр	-0.75	-0.95	-1.15	-0.88
Хэнтий	-0.83	-1.13	-1.07	-0.96
Ховд	-1.38	-1.14	-1.44	-1.28
Хөвсгөл	-1.16	-1.20	-1.11	-0.68
Орхон	-1.00	-1.21	-1.38	-1.22
Сэлэнгэ	-1.05	-1.08	-1.22	-1.07
Сүхбаатар	-1.09	-1.12	-1.30	-0.93
Төв	-0.15	-0.98	-1.02	-0.44
Улаанбаатар	-0.74	-0.88	-0.85	-0.65
Өмнөговь	-0.54	-0.80	-1.08	-0.45
Увс	-1.00	-1.02	-1.28	-0.83
Өвөрхангай	-0.96	-1.03	-1.07	-0.42
Завхан	-0.95	-0.93	-1.10	-0.84

Эх сурвалж: Монголбанк, ЖДҮ эрхлэгчдийн түүвэр судалгаа (2016)

Дүгнэлт

Энэ удаагийн судалгааны дүнгээр макро эдийн засгийн орчинд өгсөн үнэлгээ судалгаа авч эхэлснээс хойш хамгийн доод түвшиндээ хүрсэн байна. ЖДҮ эрхлэгчдэд төгрөгийн бусад валюттай харьцах ханшийн сулралт болон инфляци нь бизнесийн үйл ажиллагаа эрхлэхэд ихээхэн хүндрэл учруулж байна гэж үзжээ.

Нэг талаас төгрөгийн ханшийн сулралт нь үйлдвэрлэлийн өртгийг нэмэгдүүлэх, нөгөө талаас нийт эрэлт буурсан, иргэдийн бодит орлогын өсөлт саарсан нь ААН-ийн борлуулалт, орлогод сөргөөр нөлөөлж улмаар үйл ажиллагаа нь хумигдахад нөлөөлж байна.

4.4. Хууль, эрх зүйн зохицуулалт

ЖДҮ-ийн хууль, эрх зүйн орчинг сайжруулан, ЖДҮ-ийг хөгжүүлснээр өрсөлдөх чадвар бүхий ЖДҮ-үүд бий болж, ажлын байр нэмэгдэн, ажилгүйдэл, ядуурал буурч, дотоодын үйлдвэрлэл нэмэгдэх чухал үр нөлөөтэй.

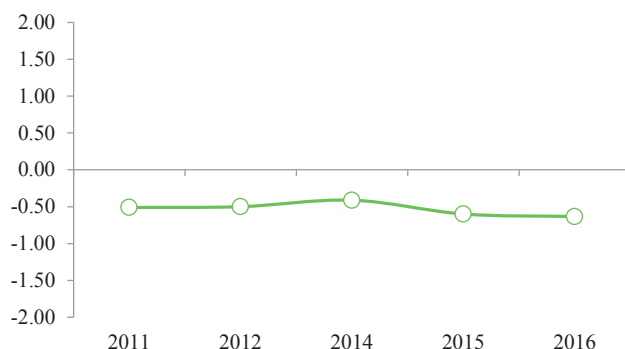
Иймээс улс орнууд ЖДҮ эрхлэгчдийн хууль, эрх зүйн таатай орчныг бүрдүүлэхэд анхаарч, бодлогын арга хэмжээг авч хэрэгжүүлдэг байна.

Манай улсын хувьд хууль эрх зүй, төрийн зохицуулалтын орчны хүрээнд ЖДҮ эрхлэгчдийг дэмжиж буй тодорхой ажлууд хийгдэж байгаа ч үр дүн, хэрэгжилт нь хангалттай бус гэж санал асуулгад оролцогсад үзсэн байна.

Нэгдсэн дүн

Энэ удаагийн түүвэр судалгааны үр дүнгээр хууль эрх зүй, төрийн зохицуулалтын орчны бүлгийн индекс **(-0.63)** буюу судалгаа авч эхэлснээс хойш хамгийн муу түвшиндээ хүрчээ.

Зураг 4.4 Хууль, эрх зүйн орчин
/-2=маш муу, -1= муу, 0=боломжийн, +1=сайн, +2=маш сайн/



Эх сурвалж: Монголбанк, ЖДҮ эрхлэгчдийн түүвэр судалгаа (2016)

Хууль эрх зүй, төрийн зохицуулалтын орчныг дотор нь задлан авч үзвэл хуулийн хэрэгжилт сул, төрийн байгууллагын үйлчилгээ хүнд сурталтай, газар эзэмших боломж муу байгаа нь ЖДҮ эрхлэхэд ихээхэн хүндрэл учруулж байна гэж үзжээ.

Дэлхийн банкнаас тооцдог засаглалын үзүүлэлтүүдийг авч үзвэл манай улсын хувьд авлига, хээл хахууль болон хуулийн хэрэгжилт сул байгаа нь засаглалын индекст хамгийн их сөргөөр нөлөөлдөг байна. Энэ нь төрийн болон хувийн хэвшлийн байгууллагууд хуулийн хэрэгжилтийг төдийлөн хангалттай дагаж мөрддөггүй, төрийн байгууллагын үйлчилгээ, хүнд суртал, чирэгдэл ихтэй байгаагаар тайлбарлагдаж болох юм.

Зураг 4.5 Хууль, эрх зүйн орчин, үзүүлэлтээр
/-2=маш муу, -1= муу, 0=боломжийн, +1=сайн, +2=маш сайн/



Эх сурвалж: Монголбанк, ЖДҮ эрхлэгчдийн түүвэр судалгаа (2016)

Гадаад худалдааны хувьд экспорт, импортын хэмжээ сүүлийн хоёр жилд огцом буурсан бөгөөд гадаад худалдааны нийт эргэлт өмнөх оны мөн үеэс 10 хувиар агшсан байна. Гадаад болон дотоод эдийн засгийн орчны таагүй нөхцөл байдал, дотоод дахь тээвэр, логистик, худалдааны татвар зэрэг хүчин зүйлсээс хамаарч бизнес эрхлэгчдэд гадаад худалдаа хийх нөхцөл, боломж муу байгааг харуулж байна.

ЖДҮ эрхлэгчид хээл хахууль бизнесийн үйл ажиллагаанд нь их хүндрэл учруулдаг, хүнд суртал ихтэй байдаг зэргээс шалтгаалж төрийн байгууллагын үйлчилгээнд доогуур үнэлгээг өгөхөд хүргэжээ.

Шигтгээ 4-1: Хэрэгцээний зориулалтаар иргэнд газар өмчлүүлэх тухай

“Монгол Улсын иргэнд газар өмчлүүлэх тухай” хууль хэрэгжиж эхэлснээс хойш буюу 2003 оны 05 дугаар сарын 01-ний өдрөөс 2015 оны жилийн эцсийн байдлаар улсын хэмжээнд нийт 446 мянган иргэн 47.8 мянган га газрыг өмчилж авсан байна.

Аймаг, нийслэлийн Иргэдийн Төлөөлөгчдийн Хурлаар 2016 онд улсын хэмжээнд нийт 29,820.97 га газрыг гэр бүлийн хэрэгцээний зориулалтаар, 39.26 га газрыг аж ахуйн зориулалтаар тус тус өмчлүүлэхээр шийдвэрлэсэн. Мөн 2016 онд улсын хэмжээнд иргэдэд үнэгүй өмчлүүлэхээр төлөвлөсөн нийт 29820.97 га газрын 4.5 хувийг одоо эзэмшиж, ашиглаж байгаа хашааны газар, 93.0 хувийг шинээр өмчлүүлэх газар, 2.5 хувийг улсын чанартай авто замын дагуух газар эзэлж байгаа бол аж ахуйн зориулалтаар өмчлүүлэхээр төлөвлөсөн нийт 32.26 га газрын 6.5 хувийг үр тариа, 55.1 хувийг төмс, хүнсний ногоо тарих зориулалттай, 38.2 хувийг газар тариалангаас бусад аж ахуйн зориулалттай газар тус тус эзэлж байна.

Эх сурвалж: Барилга, хот байгуулалтын яам

Газар эзэмших боломжинд өгсөн үнэлгээ өмнөх судалгаанаас бага зэрэг буурсан дүнтэй байна. ААН, иргэнд хэрэгцээний болон үйл ажиллагааны зориулалтаар газар өмчлүүлж байгаа хэдий ч аж ахуйн зориулалтаар байршил сайтай газар хувьчилж авахад хүндрэлтэй хэвээр байгаа гэжээ.

Шигтгээ 4-2: Засаглалын индекс

Дэлхийн банкны хувьд засаглалын чанарыг тодорхойлж, хэмжих тал дээр маш олон судалгааны ажлыг хийсэн ба үндсэн 6 үзүүлэлт дээр тулгуурлан 215 улс орны засаглалын индексийг тооцдог байна.

	2010	2011	2012	2013	2014	2015
Дуу хоолой ба хариуцлагатай байдал ⁴³	0.04	0.00	0.03	0.07	0.23	0.24
Улс төрийн тогтвортой байдал	0.59	0.60	0.47	0.49	0.76	0.65
ЗГ-ын үр ашигт байдал ⁴⁴	-0.57	-0.58	-0.63	-0.54	-0.41	-0.40
Зохицуулалтын байдал ⁴⁵	-0.22	-0.20	-0.20	-0.31	-0.25	-0.33
Хуулийн хэрэгжилт ⁴⁶	-0.39	-0.30	-0.39	-0.38	-0.35	-0.39
Авлигын хяналт ⁴⁷	-0.73	-0.68	-0.53	-0.48	-0.47	-0.47

Аймаг, нийслэлээр

Хууль эрх зүй, төрийн зохицуулалтын орчны бүлгийн индексийг аймаг болон нийслэл хотын хэмжээнд авч үзвэл Ховд аймаг хамгийн муу үнэлгээтэй гарсан бөгөөд түүний дараагаар Орхон, Өвөрхангай, Сэлэнгэ аймгийн санал асуулгад хамрагдсан ЖДҮ эрхлэгчид улсын дундажтай харьцуулахад салбарын хөгжлийг дэмжих эрх зүйн орчин муу бүрдсэн гэж үзжээ (Зураг 4.6).

⁴² Хүний үг хэлэх эрх чөлөө

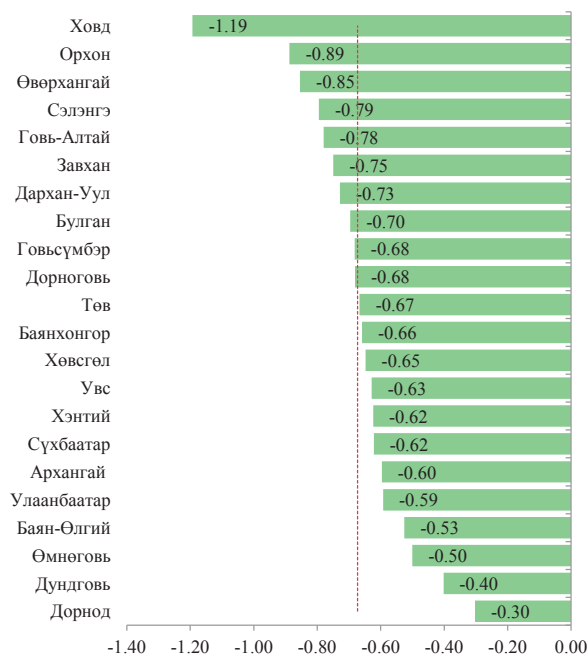
⁴³ Боловсрол, эрүүл мэндийн үйлчилгээний чанар

⁴⁴ Засгийн газрын эдийн засгийн бодлого тодорхойлох, хэрэгжүүлэх чадвар

⁴⁵ Хуулийн хэрэгжилт, биелэлт

⁴⁶ Төрийн эрх мэдлийг хувийн ашиг, сонирхолд ашиглах явдал

Зураг 4.6 Хууль, эрх зүйн орчин, аймгуудаар
/-2=маш муу, -1= муу, 0=боломжийн, +1=сайн, +2=маш сайн/



Эх сурвалж: Монголбанк, ЖДҮ эрхлэгчдийн түүвэр судалгаа (2016)

Харин Дорнод, Дундговь, Өмнөговь, Баян-Өлгий аймгуудад бусад аймгуудтай харьцуулахад хууль эрх зүйн тогтолцоо, төрийн үйлчилгээ нь боломжийн байгаа гэсэн үнэлгээг өгсөн байна.

Хууль эрх зүй, төрийн зохицуулалтын орчинг тодорхойлогч үзүүлэлтүүдээр авч үзвэл хуулийн хэрэгжилт, төрийн байгууллагын үйлчилгээ нь Ховд, Өвөрхангай, Орхон аймгуудын бизнес эрхлэгчдэд илүү хүндрэл учруулж байгаа бол Өмнөговь, Баянхонгор, Дорнод аймгуудад харьцангуй бага хүндрэлтэй байна.

Ховд, Говь-Алтай, Орхон аймагт үйлдвэрлэл эрхлэхэд газар эзэмших боломж муу байна гэж үзсэн байна. Дорнод, Дундговь, Сүхбаатар аймагт үйл ажиллагаа эрхлэгчид бусад аймагтай харьцуулахад гадаад худалдаа хийх боломж харьцангуй боломжийн гэж дүгнэжээ.

Улаанбаатар хотод ЖДҮ-ийн үйл ажиллагаа эрхлэгчид хуулийн хэрэгжилт, газар эзэмших боломж, төрийн байгууллагын үйлчилгээнд хамгийн тааруу үнэлгээг өгсөн бол хяналт шалгалтын тогтолцоог боломжийн гэж үзсэн байна.

Хүснэгт 4.4 Хууль, эрх зүйн орчин, үзүүлэлтээр
/-2=маш муу, -1= муу, 0=боломжийн, +1=сайн, +2=маш сайн/

	Хуулийн хэрэгжилт	Татварын тогтолцоо	Гадаад худалдаа хийх нөхцөл	Төрийн байгууллагын үйлчилгээ	Хяналт шалгалтын тогтолцоо	Газар эзэмших боломж
Улсын дүн	-0.74	-0.60	-0.70	-0.66	-0.48	-0.62
Архангай	-0.53	-0.50	-0.66	-0.66	-0.51	-0.72
Баян-Өлгий	-0.70	-0.45	-0.61	-0.64	-0.54	-0.21
Баянхонгор	-1.04	-0.69	-0.60	-0.44	-0.69	-0.49
Булган	-0.84	-0.79	-0.86	-0.78	-0.45	-0.45
Дархан-Уул	-0.70	-0.69	-1.14	-0.77	-0.54	-0.52
Дорнод	-0.53	-0.40	-0.44	-0.24	-0.02	-0.17
Дорноговь	-0.91	-0.77	-0.77	-0.59	-0.55	-0.50
Дундговь	-0.43	-0.37	-0.57	-0.62	-0.26	-0.15
Говь-Алтай	-0.68	-0.74	-0.86	-0.64	-0.40	-1.36
Говьсүмбэр	-0.86	-1.04	-0.65	-0.55	-0.32	-0.67
Хэнтий	-1.00	-0.62	-0.59	-0.69	-0.34	-0.50
Ховд	-1.19	-1.26	-1.21	-1.20	-1.16	-1.14
Хөвсгөл	-0.78	-0.70	-0.64	-0.58	-0.50	-0.68
Орхон	-0.93	-0.93	-0.88	-1.10	-0.64	-0.84
Сэлэнгэ	-0.93	-0.90	-0.91	-0.72	-0.77	-0.53
Сүхбаатар	-0.74	-0.72	-0.53	-0.51	-0.74	-0.48
Төв	-0.68	-0.49	-1.05	-0.54	-0.41	-0.83
Улаанбаатар	-0.70	-0.50	-0.64	-0.63	-0.40	-0.68
Өмнөговь	-0.50	-0.61	-0.63	-0.46	-0.47	-0.33
Увс	-0.63	-0.60	-0.68	-0.72	-0.72	-0.43
Өвөрхангай	-1.09	-1.00	-0.63	-1.17	-1.00	-0.24
Завхан	-0.83	-0.73	-0.93	-0.74	-0.56	-0.70

Эх сурвалж: Монголбанк, ЖДҮ эрхлэгчдийн түүвэр судалгаа (2016)

Дүгнэлт

Энэ удаагийн судалгаагаар хууль эрх зүй, төрийн зохицуулалтын орчинд өгсөн үнэлгээ судалгаа авч эхэлснээс хойш хамгийн муу түвшиндээ хүрсэн байна. ЖДҮ эрхлэгчид хуулийн хэрэгжилтэд хамгийн муу үнэлгээг өгсөн бөгөөд үүнд төрийн болон хувийн хэвшлийн байгууллагууд хуулийн хэрэгжилтийг төдийлөн хангалттай дагаж мөрдөхгүй байгаа, төрийн байгууллагын үйлчилгээ хүнд сурталтай, чирэгдэл ихтэй зэрэг нь голлон нөлөөлжээ.

Гадаад болон дотоод эдийн засгийн орчны таагүй нөхцөл байдал, дотоод дахь тээвэр, логистик, худалдааны татвар зэрэг хүчин зүйлсээс хамаарч бизнес эрхлэгчдэд гадаад худалдаа хийх нөхцөл, боломж муу байгааг харуулж байна.

4.5. Санхүүжилтийн орчин

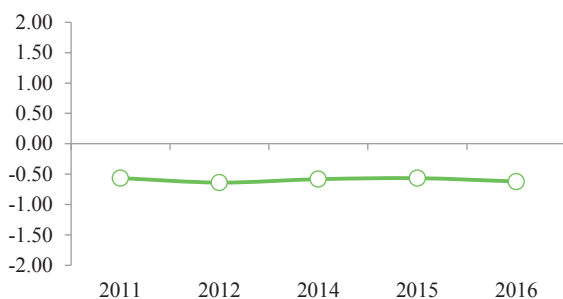
Хөгжиж буй улсуудын нэгэн адил манай улсад ЖДҮ эрхлэхэд хамгийн их бэрхшээл учруулж байгаа хүчин зүйл нь санхүүжилтийн асуудал юм. Ялангуяа, зээлийн нөхцөл хатуу (хүү өндөр, хэмжээ бага, хугацаа богино), барьцаа

хөрөнгө, баталгаа байхгүй, хөнгөлөлттэй зээлийн олдоц хомс, банкнаас бусад санхүүгийн байгууллагуудын хөгжил сул зэрэг нь бизнес эрхлэгчдэд санхүүгийн асуудлаа шийдвэрлэхэд хүндрэл болж байна.

Нэгдсэн дүн

ЖДҮ эрхлэгчдийн дунд явуулсан түүвэр судалгааны үр дүнгээр санхүүжилтийн орчны индекс (**-0.62**) гарсан нь өнгөрсөн жилээс мууджээ.

Зураг 4.19 Санхүүжилтийн орчин
/-2=маш муу, -1= муу, 0=боломжийн, 1= сайн, 2=маш сайн/



Эх сурвалж: Монголбанк, ЖДҮ эрхлэгчдийн түүвэр судалгаа (2016)

Санхүүжилтийн орчны индексийг үзүүлэлтүүдээр нь авч үзвэл зээлийн хүү, зээлийн шимтгэл хураамж ЖДҮ эрхлэгчдэд хамгийн их хүндрэл болж байна.

Банкны зээлийн хүү макро эдийн засгийн өнөөгийн байдалтай уялдан төдийлөн буурахгүй байгаа нь ЖДҮ эрхлэгчдэд санхүүжилтийн орчны зүгээс хамгийн их хүндрэл учруулж байна. Тухайлбал, ЖДҮ эрхлэгч иргэн, ААН-д олгож буй банкны зээлийн жигнэсэн дундаж хүү жилийн 18.2%-тай байна. Түүнчлэн банкнаас зээл авахад тодорхой хувийг зээлийн болон үйлчилгээний шимтгэл хураамжийн төлбөрт авдаг нь ААН-үүдийн хувьд санхүүгийн хүндрэл учруулж байна.

Зураг 4.20 Санхүүжилтийн орчин, үзүүлэлтээр
/-2=маш муу, -1= муу, 0=боломжийн, 1= сайн, 2=маш сайн/

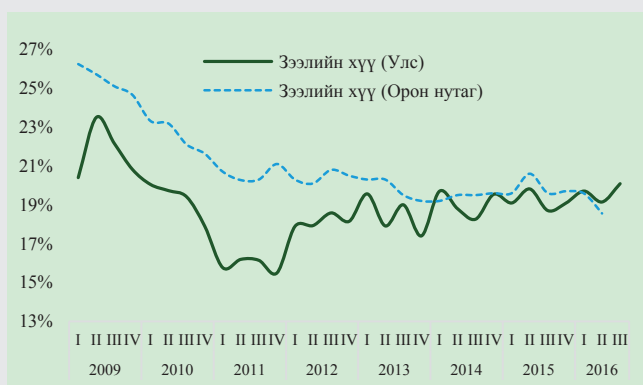


Эх сурвалж: Монголбанк, ЖДҮ эрхлэгчдийн түүвэр судалгаа (2016)

Шигтгээ 4-9: Зээлийн хүү

Банкны зээлийн хүү макро эдийн засгийн өнөөгийн байдалтай уялдан төдийлөн буурахгүй байгаа нь ЖДҮ эрхлэгчдэд санхүүжилтийн орчны зүгээс хамгийн их хүндрэлтэй байна. Тухайлбал, банкны зээлийн жигнэсэн дундаж хүү өнгөрсөн оны мөн үетэй харьцуулахад 1.4 нэгж хувиар нэмэгдсэн бөгөөд ЖДҮ эрхлэгч иргэн, ААН-д олгож буй зээлийн хүү жилийн 18.2%-тай байна. Мөн банкнаас зээл авахад тодорхой хувийг зээлийн болон үйлчилгээний шимтгэл хураамжийн төлбөрт авдаг нь ААН-үүдийн хувьд багагүй хүндрэл учруулж байна. Харин орон нутагт олгогдож буй зээлийн жигнэсэн дундаж хүү 2016 оны улирлын байдлаар 18.6%-тай байна.

ЖДҮ эрхлэгчдэд олгож буй зээлийн дундаж хугацаа 25.4 сар буюу 2 жил гаруй байгаа нь бизнесийн үйл ажиллагаатай бүрэн уялддаггүй бөгөөд богино хугацаанд зээлээ эргэн төлөхөд ихээхэн хүндрэлтэй байдаг гэж судалгаанд оролцогчид онцолж байв.



Эх сурвалж: Монголбанк

Түүнчлэн зээлийн барьцаа хөрөнгөгүй, хөрөнгийн үнэлгээ бага, зээлийг шаардлагатай хэмжээнд бүрэн олгодоггүй болон зээлийн батлан даалтад хамрагдах байдал нэлээд хүндрэлтэй байна.

Зээлийн төрөл	Дундаж хугацаа /сар/
Иргэдийн зээл	60.6
Цалингийн зээл	30.9
Хэрэглээний зээл	14.9
Тэтгэврийн зээл	4.1
Ипотекийн зээл	227
Бусад зээл	12.9
ЖДҮ-ийн зээл	25.4
Иргэд	28.2
Аж ахуй нэгж	23.9

Эх сурвалж: Монголбанк

Санхүүжилт

Түүвэр судалгааны оролцогчдын 72% нь банкны зээл, 12% хөнгөлөлттэй зээлд хамрагдсан бол 8% нь найз нөхөд, хамаатан саднаасаа санхүүжилт авсан бөгөөд 4% нь ББСБ-аас зээл авсан байна.



Өнгөрсөн хугацаанд санхүүжилтэд хамрагдсан ЖДҮ эрхлэгчдийн 35% нь эргэлтийн хөрөнгөө нэмэгдүүлэх зорилгоор, 27% нь бизнесээ өргөжүүлэхээр, 17% нь машин тоног төхөөрөмж авах зориулалтаар, 15% нь үйл ажиллагаа эрхлэх байгууламж авахад зориулж санхүүжилт авсан бол зөвхөн 4% нь өөр бизнес эрхлэхэд зориулж санхүүжилт авчээ.

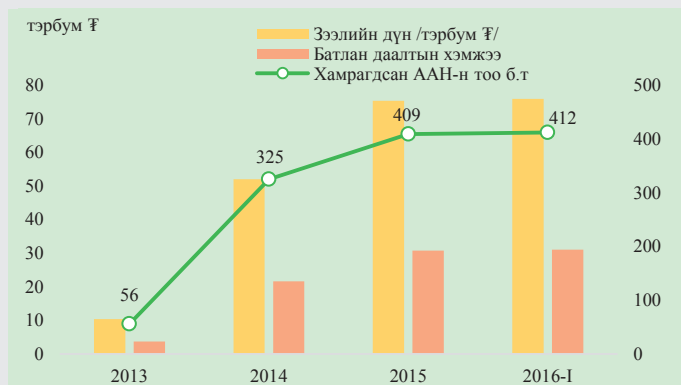


ЖДҮ эрхлэгчдэд олгож буй зээлийн дундаж хугацаа 25.4 сар буюу 2 жил гаруй байгаа нь бизнесийн үйл ажиллагаатай бүрэн уялддаггүй, богино хугацаанд зээлээ эргэн төлөхөд ихээхэн хүндрэлтэй байдаг гэж судалгаанд оролцогчид онцолжээ.

Шигтгээ 4-10: Зээлийн батлан даалтын сан:

Монгол Улсын “ЗЭЭЛИЙН БАТЛАН ДААЛТЫН САНГИЙН ТУХАЙ” хууль 2012 оны 2 дугаар сарын 10-ны өдөр батлагдсан. 2012 оны 11 дүгээр сарын 06-ны өдөр Сангийн дүрэм батлагдсанаар ”Зээлийн Батлан Даалтын Сан“ үүсгэн байгуулагдсан.

Зээлийн батлан даалтын мэдээ



2016 оны I улирлын байдлаар 30.8 тэрбум төгрөгийн батлан даалт гаргахаар шийдвэрлэсэн. Ингэснээр нийт 412 ЖДҮ эрхлэгч ААН, иргэнд 75.8 тэрбум төгрөгийн зээл авах боломжийг бүрдүүлж 3363 ажлын байрыг хадгалж, 1370 ажлын байрыг шинээр бий болгоод байна.

Эх сурвалж: Зээлийн батлан даалтын сан

Зээлийн барьцаа хөрөнгөгүй, хөрөнгийн үнэлгээ бага, зээлийг шаардлагатай хэмжээнд бүрэн олгодоггүй болон зээлийн батлан даалтад хамрагдах байдал зэрэг нь хүндрэлтэй асуудал хэвээр байна.

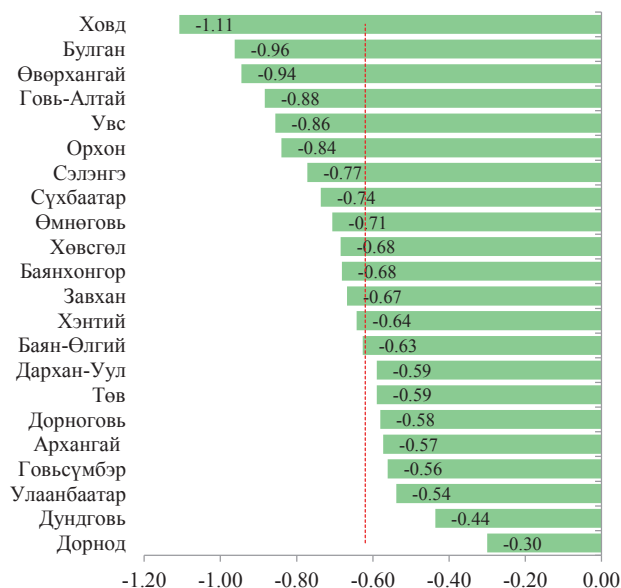
Аймаг, нийслэлээр

Санхүүжилтийн орчны индексийг аймаг, нийслэл хотын хэмжээнд авч үзвэл Ховд, Булган, Өвөрхангай, Говь-Алтай аймгуудаас санал асуулгад хамрагдсан ЖДҮ эрхлэгчид санхүүжилтийн орчинд хамгийн муу үнэлгээ өгчээ. Харин Дундговь, Дорнод зэрэг аймгууд санхүүжилтийн орчинг харьцангуй боломжийн гэж дүгнэсэн байна.

Санхүүжилтийн орчинд хамгийн тааруу үнэлгээ өгсөн Ховд, Булган аймгуудын ЖДҮ эрхлэгчид зээлийн хүү болон зээлийн шимтгэл, хураамж хамгийн хүндрэлтэй гэж хариулсан байна. Өвөрхангай, Говь-

Алтай аймгуудын ЖДҮ эрхлэгчид мөн эдгээр хүндрэлүүдийг дурдсан. Санхүүжилтийн орчинд боломжийн гэсэн үнэлгээг өгсөн Дундговь, Дорнод аймгуудын хувьд зээлийн хугацаа болон хэмжээний хувьд харьцангуй боломжийн гэсэн үнэлгээг өгчээ.

Зураг 4.21 Санхүүжилтийн орчин, аймгуудаар
/-2=маш муу, -1= муу, 0=боломжийн, 1= сайн, 2=маш сайн/



Эх сурвалж: Монголбанк, ЖДҮ эрхлэгчдийн түүвэр судалгаа (2016)

Дүгнэлт

Энэ удаагийн түүвэр судалгаагаар санхүүжилтийн орчинд өгсөн ЖДҮ эрхлэгчдийн үнэлгээ өмнөх судалгааны дүнгээс бага зэрэг буурсан байна. Үүнд банкуудын зээлийн нөхцөл шалгуур нэмэгдсэн, чанаргүй зээлийн хэмжээ өссөн зэрэг хүчин зүйлс нөлөөлсөн байх талтай. Банкны зээлийн хүү макро эдийн засгийн өнөөгийн байдалтай уялдан төдийлөн буурахгүй байгаа нь ЖДҮ эрхлэгчдэд ихээхэн хүндрэлтэй байна.

Судалгаанд хамрагдсан ЖДҮ эрхлэгчид зээлд хамрагдахад зээлийн барьцаа хөрөнгө хүндрэлтэй байдаг бөгөөд зээлийн батлан даалтад хамрагдах боломж бага байдаг гэж хариулсан.

4.6. Зах зээлийн орчин

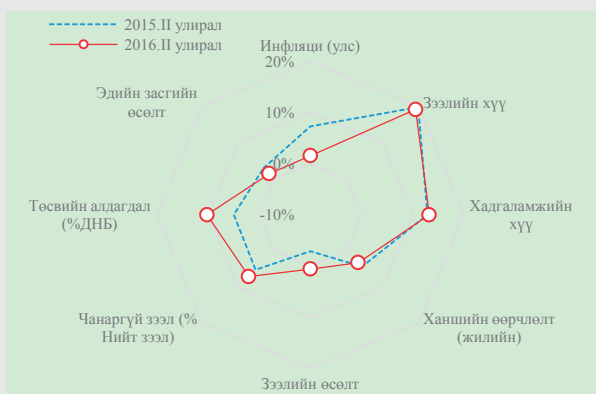
Макро эдийн засгийн орчин, зах зээлийн хэмжээ, технологийн дэвшил зэрэг 12 үзүүлэлтэд тулгуурлан тухайн улсын өрсөлдөх чадварын

зэрэглэлийг дэлхийн эдийн засгийн форумас тодорхойлдог байна. 2015 оны судалгааны дүнгээр (өмнөх оны судалгааны дүнтэй харьцуулахад) зах зээлийн хэмжээ бага зэрэг томорсон хэдий ч санхүүгийн зах зээлийн хөгжил, макро эдийн засгийн орчны индекс буурсан байна.

Шигтгээ 4-11: Макро эдийн засгийн үзүүлэлтүүд

Манай улсын бодит эдийн засгийн өсөлт оны эхний хагаст 1.4%-тай (өнгөрсөн оны мөн үетэй харьцуулахад) гарч саарав.

Төсвийн орлого тасалдан, зардал нэмэгдсэнээр төсвийн алдагдал оны эхний 6 сард огцом өслөө. Өнгөрсөн жилийн эхний хагаст төсвийн алдагдал 533 тэрбум төгрөг байсан бол энэ оны мөн үед 1,124 тэрбум төгрөгт хүрч ойролцоогоор 2 дахин нэмэгдсэн байна. Төсвийн алдагдал эхний 6 сарын байдлаар ДНБ-ий 10%-иас давж, батлагдсан хэмжээ буюу ДНБ-ий 4%-иас хэтрээд байна.



Эх сурвалж: Монголбанк

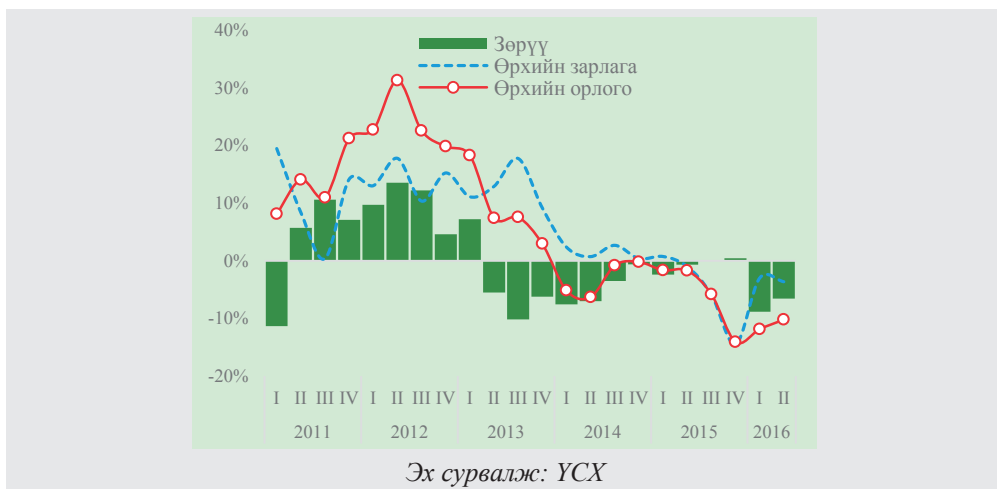
Төгрөгийн ам.доллартай харьцах ханш 2016 оны 6 дугаар сард оны эхнээс 3.2 орчим хувиар суларчээ. Засгийн газрын 750 сая ам.долларын гадаад зээллэгээс голлон шалтгаалж төгрөгийн ханшийн сулралт харьцангуй бага байсан хэдий ч 6 дугаар сарын сүүлээс 8 дугаар сарын дунд үе хүртэл төгрөг бараг 15 хувиар суларсан байна⁴⁸.

Өрхийн орлого, зарлага: жилийн өсөлт

Өрхийн сарын дундаж орлого 2016 оны II улиралд оны эхнээс 4 орчим хувиар нэмэгдэж 970 мянган төгрөгт хүрсэн ч бодит орлогын өсөлтийн сааралт үргэлжилсэн хэвээр байна.

Орлогын өсөлтийн хурд саарсан, нөгөө талаас зарлагын өсөлт орлогын өсөлтөөс давсан нь өрхийн амьжиргааны түвшин төдийлөн сайжрахгүй байгааг харуулж байна.

⁴⁷ Дэлийн банк - Монголын эдийн засгийн тойм 2016 оны 9 дүгээр сар.

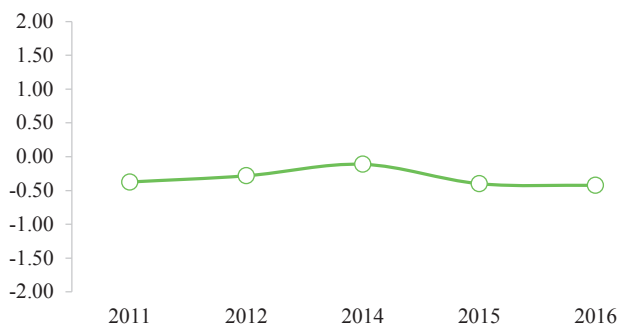


Нэгдсэн дүн

Судалгааны үр дүнгээр бизнес эрхлэгчдийн хувьд зах зээлийн орчны нөлөө сүүлийн хоёр жилд нэлээд муудсан үзүүлэлттэй байна. Үүнд хэрэглэгчийн худалдан авах чадвар буурсан, зах зээлийн багтаамж хумигдсан нь голлон нөлөөлжээ.

Зураг 4.22 Зах зээлийн орчин

/-2=маш муу, -1= муу, 0=боломжийн, 1= сайн, 2=маш сайн/

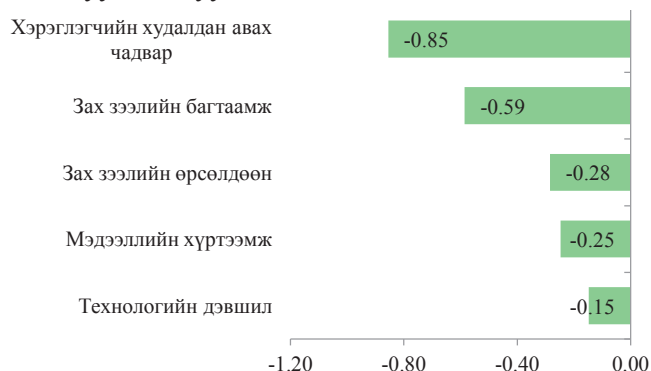


Эх сурвалж: Монголбанк, ЖДҮ эрхлэгчдийн түүвэр судалгаа (2016)

Энэ удаагийн судалгаагаар зах зээлийн орчныг илэрхийлэх хүчин зүйлсээс **хэрэглэгчдийн худалдан авах чадвар (-0.85)** хамгийн муу үнэлгээтэй гарлаа. Эдийн засгийн хүндрэлтэй байдал үргэлжилж, иргэдийн орлого төдийлөн өсөхгүй байгаа нь иргэдийн худалдан авах чадвар муудахад нөлөөлж байна. Хэрэглэгчдийн худалдан авах чадвар муудан, хэрэглээ хумигдаж (жилийн бодит өсөлт -15%) нийт эрэлт буурч байгаа нь ААН-үүдийн хувьд бараа, бүтээгдэхүүнээ борлуулах,

шинээр бараа, үйлчилгээ нэвтрүүлэх, үйл ажиллагаагаа өргөжүүлэх зэрэгт сөргөөр нөлөөлж улмаар зах зээлийн багтаамж хумигдахад хүргэж байна.

Зураг 4.23 Зах зээлийн орчин, үзүүлэлтээр
/-2=маш муу, -1= муу, 0=боломжийн, 1= сайн, 2=маш сайн/



Эх сурвалж: Монголбанк, ЖДҮ эрхлэгчдийн түүвэр судалгаа (2016)

Шигтгээ 4-12: Дэлхийн өрсөлдөх чадварын тайлан

Монгол улс уг судалгаанд 2005 оноос эхлэн хамрагдсан бөгөөд 2015-2016 оны тайлан судалгаагаар 3.8 оноогоор 140 орноос 104-р байрт орсон нь өнгөрсөн онд 144 орноос 98-р байрт орсон үзүүлэлтээсээ буурсан байна.

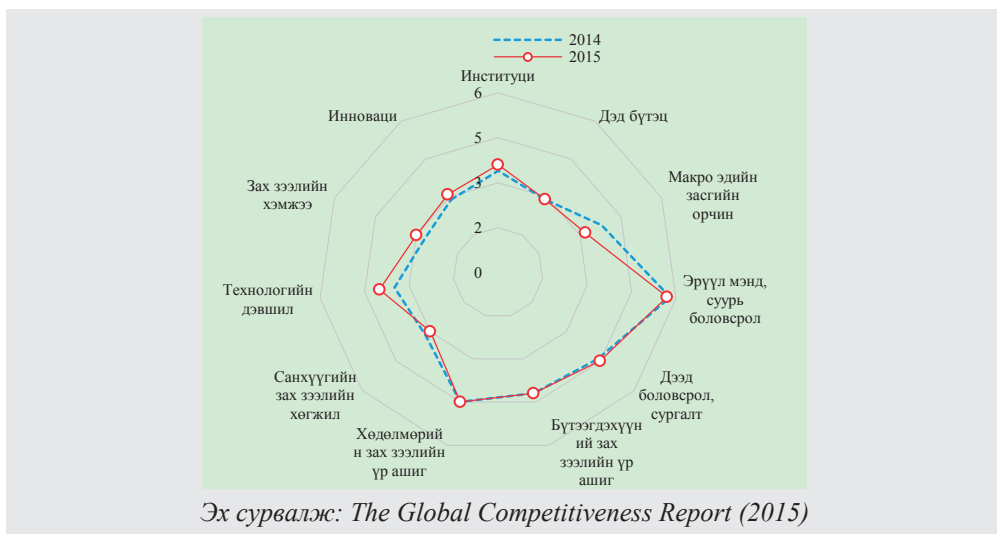
Монгол улсын өрсөлдөх чадварын зэрэглэл

Дараах дүрслэлээс харахад судалгаанд хамрагдсанаас хойших хугацаанд Монгол Улсын зэрэглэл 2010-2012 онуудад сайжирч эхний 100-д багтаж байсан бөгөөд 2015-2016 оны тайлангаар манай улсын зэрэглэл өмнөх судалгааны дүнгээс эрс буурсан байна.



Эх сурвалж: The Global Competitiveness Report (2006-2014)

Манай улсын зэрэглэл ийнхүү өмнөх судалгааны дүнгээс буурч нийт 144 орноос 104-д багтахад санхүүгийн зах зээлийн хөгжил, макро эдийн засгийн орчин гол нөлөө үзүүлсэн байна.

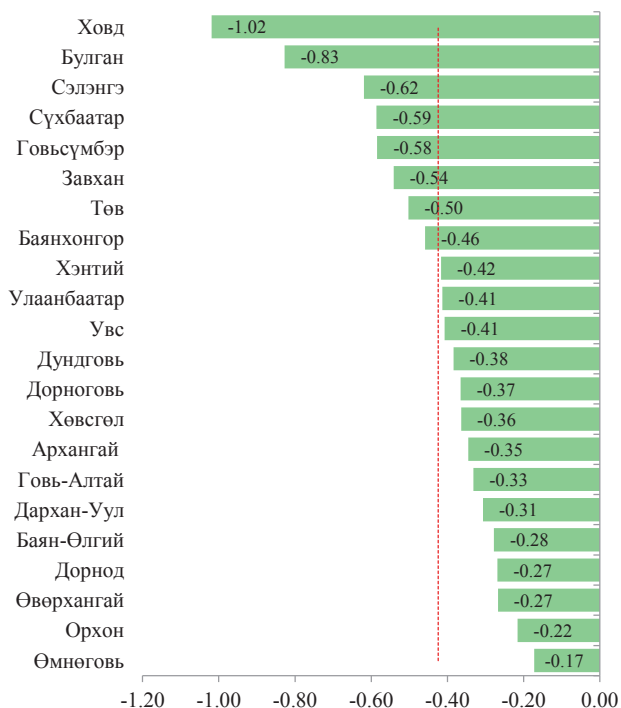


Аймаг, нийслэлээр

Зах зээлийн орчны бүлгийн индексийг аймаг болон нийслэл хотын хэмжээнд авч үзвэл Ховд, Булган аймагт зах зээлийн орчин хамгийн муу үнэлгээтэй гарлаа (Зураг 4.24).

Сэлэнгэ, Сүхбаатар, Говьсүмбэр аймгийн санал асуулгад хамрагдсан ЖДҮ эрхлэгчид улсын дундажтай харьцуулахад бизнес эрхлэх зах зээлийн орчин муу бүрдсэн гэж үзжээ. Харин Баян-Өлгий, Дорнод болон Өвөрхангай, Орхон, Өмнөговь аймгийн бизнес эрхлэгчид бусад аймгуудтай харьцуулахад зах зээлийн орчин боломжийн байгаа гэсэн үнэлгээг өгчээ.

Зураг 4.24 Зах зээлийн орчин, аймгуудаар
/-2=маш муу, -1= муу, 0=боломжийн, 1= сайн, 2=маш сайн/



Эх сурвалж: Монголбанк, ЖДҮ эрхлэгчдийн түүвэр судалгаа (2016)

Зах зээлийн орчинг тодорхойлогч үзүүлэлтүүдийн хувьд задлан авч үзвэл Ховд, Хөвсгөл, Булган, Говьсүмбэр болон Сүхбаатар аймгийн түүвэр судалгаанд хамрагдсан ЖДҮ эрхлэгчид бусад аймгуудтай харьцуулахад хэрэглэгчдийн худалдан авах чадварт муу гэсэн үнэлгээг өгчээ (Хүснэгт 4.5).

Хүснэгт 4.5 Зах зээлийн орчин, үзүүлэлтээр
/-2=маш муу, -1= муу, 0=боломжийн, 1= сайн, 2=маш сайн/

	Хэрэглэгчийн худалдан авах чадвар	Зах зээлийн багтаамж	Зах зээлийн өрсөлдөөн	Мэдээллийн хүртээмж	Технологийн дэвшил
Улсын дүн	-0.85	-0.59	-0.28	-0.25	-0.15
Архангай	-0.94	-0.52	-0.14	-0.09	-0.04
Баян-Өлгий	-0.87	-0.44	0.04	-0.06	-0.06
Баянхонгор	-0.88	-0.65	-0.51	-0.11	-0.15
Булган	-1.13	-0.95	-0.68	-0.66	-0.71
Дархан-Уул	-0.86	-0.67	-0.10	-0.02	0.12
Дорнод	-0.76	-0.45	0.06	-0.16	-0.04

Дорноговь	-0.80	-0.45	-0.19	-0.29	-0.09
Дундговь	-0.85	-0.66	-0.21	-0.08	-0.13
Говь-Алтай	-1.10	-0.31	0.00	-0.22	-0.02
Говьсүмбэр	-1.14	-0.73	-0.35	-0.55	-0.16
Хэнтий	-0.90	-0.62	-0.26	-0.16	-0.15
Ховд	-1.37	-1.07	-0.89	-0.87	-0.91
Хөвсгөл	-1.24	-0.42	0.05	-0.20	-0.02
Орхон	-0.83	-0.43	-0.16	0.05	0.30
Сэлэнгэ	-0.92	-0.78	-0.52	-0.43	-0.44
Сүхбаатар	-1.12	-0.95	-0.65	-0.19	-0.02
Төв	-0.80	-0.51	-0.41	-0.46	-0.32
Улаанбаатар	-0.75	-0.58	-0.32	-0.27	-0.16
Өмнөговь	-0.79	-0.29	0.16	0.04	0.02
Увс	-0.88	-0.69	-0.23	-0.17	-0.06
Өвөрхангай	-1.06	-0.39	-0.05	0.02	0.14
Завхан	-1.08	-0.66	-0.46	-0.38	-0.12

Эх сурвалж: Монголбанк, ЖДҮ эрхлэгчдийн түүвэр судалгаа (2016)

Дүгнэлт

ЖДҮ эрхлэгчид хэрэглэгчдийн худалдан авах чадвар буурч байгаа нь бизнесийн үйл ажиллагаанд сөрөг нөлөө үзүүлж байгаа бөгөөд зах зээлийн орчинд муу гэсэн үнэлгээг өгчээ. Үүнд эдийн засгийн гадаад орчны таагүй байдал үргэлжилж, төгрөгийн ханш сулрах дарамт хэвээр байгаа, нөгөө талаас өрхийн бодит орлогын өсөлт саарсан зэрэг хүчин зүйлс нөлөөлсөн байна.

Мөн өрхийн зарлагын өсөлт орлогын өсөлтөөс давж, өрхийн амьжиргааны түвшин төдийлөн сайжрахгүй байгаа нь хэрэглэгчийн худалдан авах чадвар болон зах зээлийн багтаамжид сөргөөр нөлөөлж байна. Зах зээлийн орчныг аймаг болон нийслэл хотын хэмжээнд авч үзвэл Булган, Ховд аймгийн санал асуулгад хамрагдсан ЖДҮ эрхлэгчид бизнес эрхлэх зах зээлийн орчинд муу гэсэн үнэлгээг өглөө.

4.7. Дотоод үйл ажиллагааны байдал

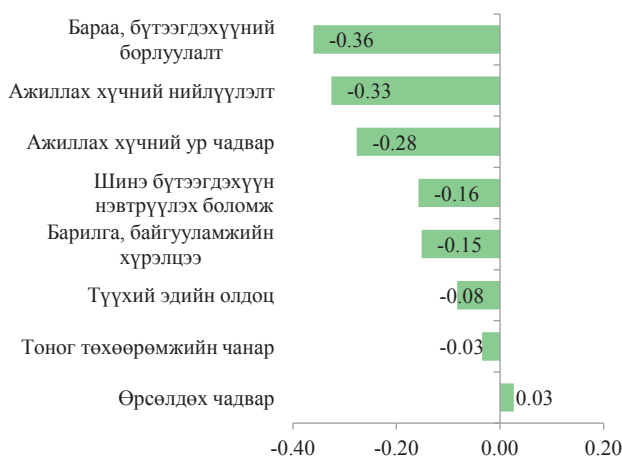
ЖДҮ эрхлэгчдийн үйл ажиллагаа явуулахад дотоод орчны хувьд нөлөөлөх хүчин зүйлсийг бараа бүтээгдэхүүний борлуулалт, ажиллах хүчний нийлүүлэлт, ажилчдын ур чадвар, шинэ бүтээгдэхүүн нэвтрүүлэх боломж, барилга байгууламжийн хүрэлцээ, түүхийн эдийн олдоц, тоног төхөөрөмжийн чанар болон өрсөлдөх чадвар зэрэг үзүүлэлтүүдээр төлөөлүүлэн авч судаллаа. Өнгөрсөн оноос бараа бүтээгдэхүүний борлуулалт үзүүлэлтийг шинээр нэмж, судалгаанд хамруулсан болно.

Нэгдсэн дүн

Судалгааны үр дүнгээр ЖДҮ эрхлэгчид дотоод үйл ажиллагааны нөхцөлийг бага зэрэг хүндрэлтэй **(-0.17)** гэсэн үнэлгээг өглөө. ЖДҮ эрхлэгчдэд дотоод хүчин зүйлсээс бараа бүтээгдэхүүний борлуулалт, ажиллах хүчний нийлүүлэлт, тэдний ур чадвар илүү хүндрэл учруулдаг гэж үзэж байна. Үүний дараа шинэ бүтээгдэхүүн нэвтрүүлэх боломж, барилга байгууламжийн хүрэлцээ, түүхийн эдийн олдоц, тоног төхөөрөмжийн чанар бага зэрэг хүндрэл учруулж байна. Харин өрсөлдөх чадварт боломжийн гэсэн үнэлгээг өгсөн байна (Зураг 4.7).

Зураг 4.7 Дотоод орчин

/-2=маш муу, -1= муу, 0=боломжийн, 1= сайн, 2=маш сайн/



Эх сурвалж: Монголбанк, ЖДҮ эрхлэгчдийн түүвэр судалгаа (2016)

Бөөний болон жижиглэнгийн худалдааны борлуулалтыг авч үзвэл сүүлийн 3 жилийн хугацаанд өсөлт нь саарч сөрөг түвшинд дөхсөн нь ААН-үүдийн борлуулалт муудаж байгааг харуулж байна.

Түүнчлэн ажилгүйдэл өсөхийн хэрээр ажиллах хүчний нийлүүлэлт нэмэгдэж байгаа ч мэргэжлийн, өндөр ур чадвартай боловсон хүчний нийлүүлэлт харьцангуй муу байгаа нь бизнес эрхлэгчдэд багагүй хүндрэл учруулдаг байна

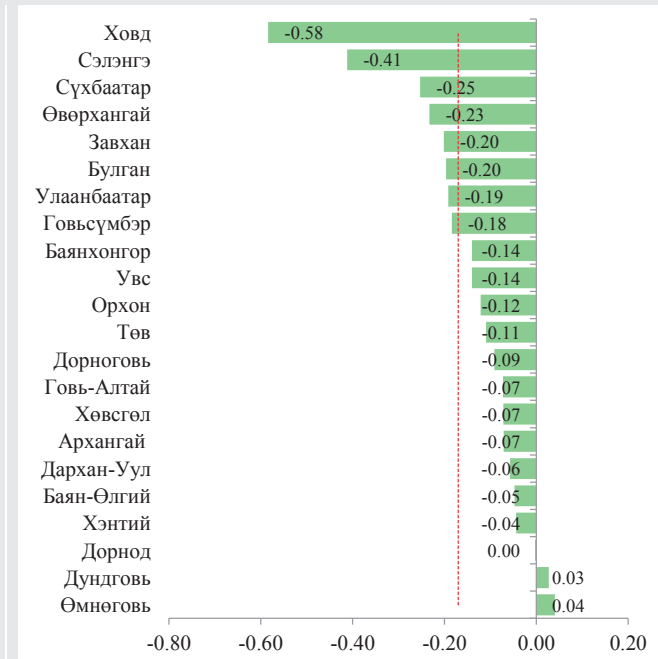
Шигтгээ 4-13: Бөөний болон жижиглэнгийн худалдаа

Бөөний болон жижиглэнгийн худалдааны дүн 2016 оны II улирлын байдлаар 5.3 их наяд төгрөгт хүрсэн бөгөөд өмнөх оны мөн үеэс 2%-иар өссөн үзүүлэлттэй байна.



Зураг 4.8 Дотоод орчин, аймгуудаар

/-2=маш муу, -1= муу, 0=боломжийн, 1= сайн, 2=маш сайн/



Эх сурвалж: Монголбанк, ЖДҮ эрхлэгчдийн түүвэр судалгаа (2016)

Дотоод орчны бүлгийн индексийг аймаг болон нийслэл хотын хэмжээнд авч үзвэл Ховд, Сэлэнгэ аймгуудын үнэлгээ бусад аймгуудтай

харьцуулахад хамгийн муу байна.

Харин Өмнөговь, Дундговь аймагт ЖДҮ эрхлэгчдийн хувьд дотоод үйл ажиллагааны нөхцөлд эерэг үнэлгээ өгсөн байна. Дорнод аймагт дотоод үйл ажиллагааны нөхцөлийг харьцангуй боломжийн гэж үзжээ (Зураг 4.8).

Дотоод орчныг тодорхойлогч үзүүлэлтүүдээр авч үзвэл Ховд, Сүхбаатар, Сэлэнгэ, Булган аймгуудын бизнес эрхлэгчдэд **ажиллах хүчний нийлүүлэлт** бусад аймгуудтай харьцуулахад илүү хүндрэлтэй байгаа бол Дорнод, Баян-Өлгий, Дундговь, Говь-Алтай аймгуудад боломжийн гэсэн үнэлгээтэй байна. **Ажиллах хүчний ур чадварын** хувьд Сүхбаатар, Говь-Алтай, Ховд, Дорнод аймгууд хүндрэлтэй, Улаанбаатар, Төв, Орхон, Хэнтий, Баян-Өлгий, Баянхонгор аймгуудад боломжийн гэсэн хариултыг хамгийн их өгсөн бол бусад аймгуудад ойролцоо түвшинд бага зэрэг хүндрэлтэй гэж үзжээ.

Түүхий эдийн олдоцыг Ховд, Сэлэнгэ, Завхан аймгуудын бизнес эрхлэгчид бусад аймгуудтай харьцуулахад хүндрэлтэй гэсэн хариултыг хамгийн их өгсөн бол бусад аймагт үйл ажиллагаа эрхлэгчид бараг хүндрэлгүй, боломжийн гэж дүгнэж байна.

Тоног төхөөрөмжийн чанар Ховд, Сэлэнгэ аймгийн ЖДҮ эрхлэгчдэд бусад аймгуудтай харьцуулахад хүндрэлтэй, бусад аймгуудын хувьд харьцангуй хүндрэлгүй гэж дүгнэж болохоор байна. Харин **өрсөлдөх чадварын** хувьд ихэнх аймгуудын бизнес эрхлэгчид хүндрэлгүй гэсэн хариултыг өгсөн байна (Хүснэгт 4.2).

Ховд болон Сэлэнгэ аймгуудын бизнес эрхлэгчид **шинэ бүтээгдэхүүн нэвтрүүлэх** боломж бусад аймагтай харьцуулахад илүү хүндрэлтэй гэж үзэж байна. Харин Хөвсгөл, Өмнөговь, Дорноговь, Дархан-Ууд, Говь-Алтай аймгуудын ЖДҮ эрхлэгчид боломжийн гэж хариулсан байна.

Барилга, байгууламжийн хүрэлцээ Ховд аймгийн ЖДҮ эрхлэгчид хүндрэлтэй, Говьсүмбэр, Сэлэнгэ, Орхон, Баянхонгор, Өвөрхангай аймгийн бизнес эрхлэгчид бусад аймгуудтай харьцуулахад бага зэрэг хүндрэлтэй бусад аймгууд харьцангуй боломжийн гэж үнэлсэн байна.

Бараа бүтээгдэхүүний борлуулалтын үзүүлэлтийн хувьд Ховд, Өвөрхангай, Хөвсгөл, Завхан, Сэлэнгэ, Говь-Алтай, Говьсүмбэр аймгуудын ЖДҮ эрхлэгчид хүндрэлтэй, бусад аймгууд ерөнхийдөө бага зэрэг хүндрэлтэй гэж үзсэн байна.

Хүснэгт 4.2 Дотоод орчин, үзүүлэлтээр
/-2=маш муу, -1= муу, 0=боломжийн, 1= сайн, 2=маш сайн/

	Ажиллах хүчний нийлүүлэлт	Ажиллах хүчний ур чадвар	Түүхий эдийн олдоц	Тоног төхөөрөмжийн чадвар	Өрсөлдөх чадвар	Шинэ бүтээгдэхүүн нэвтрүүлэх боломж	Барилга, байгууламжийн хүрэлцээ	Бараа, бүтээгдэхүүний борлуулалт
Улсын дүн	-0.33	-0.28	-0.08	-0.03	0.03	-0.16	-0.15	-0.36
Архангай	-0.35	-0.19	-0.02	0.31	0.20	-0.21	0.07	-0.37
Баян-Өлгий	-0.15	-0.07	0.09	-0.06	0.26	-0.11	-0.13	-0.22
Баянхонгор	-0.28	-0.09	0.02	0.02	0.00	-0.20	-0.27	-0.33
Булган	-0.53	-0.47	-0.12	0.00	0.07	-0.11	-0.13	-0.29
Дархан-Уул	-0.20	-0.28	0.12	0.00	0.33	0.02	-0.10	-0.34
Дорнод	-0.17	-0.52	0.23	0.23	0.32	-0.10	0.17	-0.18
Дорноговь	-0.40	-0.35	0.00	0.05	0.12	0.10	-0.02	-0.21
Дундговь	-0.11	-0.28	0.26	0.23	0.19	-0.03	0.18	-0.22
Говь-Алтай	0.12	-0.60	0.02	0.20	0.48	0.02	-0.18	-0.64
Говьсүмбэр	-0.22	-0.17	-0.06	-0.06	0.22	-0.28	-0.35	-0.57
Хэнтий	-0.33	-0.07	0.13	0.02	0.09	-0.14	0.11	-0.16
Хөвд	-0.66	-0.60	-0.51	-0.54	-0.29	-0.60	-0.64	-0.85
Хөвсгөл	-0.46	-0.40	0.14	0.20	0.32	0.21	0.07	-0.66
Орхон	-0.25	-0.06	-0.07	0.09	0.09	-0.24	-0.29	-0.23
Сэлэнгэ	-0.54	-0.48	-0.27	-0.31	-0.19	-0.52	-0.34	-0.64
Сүхбаатар	-0.58	-0.86	0.16	0.12	-0.28	-0.05	-0.09	-0.44
Төв	-0.27	0.07	-0.05	-0.07	0.10	-0.05	-0.17	-0.44
Улаанбаатар	-0.32	.	-0.15	-0.10	-0.07	-0.20	-0.19	-0.30
Өмнөговь	-0.35	-0.28	0.27	0.38	0.40	0.17	0.04	-0.31
Увс	-0.38	-0.41	-0.15	0.02	0.19	-0.09	-0.04	-0.27
Өвөрхангай	-0.39	-0.38	-0.11	-0.13	0.15	-0.06	-0.22	-0.72
Завхан	-0.37	-0.20	-0.23	0.07	0.05	-0.21	-0.07	-0.66

Эх сурвалж: Монголбанк, ЖДҮ эрхлэгчдийн түүвэр судалгаа (2016)

Дүгнэлт

ЖДҮ эрхлэгчдэд дотоод үйл ажиллагааны нөхцөлийн хувьд энэ онд бараа бүтээгдэхүүний борлуулалт, ажиллах хүчний нийлүүлэлт, ажилчдын ур чадварыг бусад үзүүлэлтүүдтэй харьцуулахад хамгийн хүндрэлтэй гэж хариулсан нь нийт эдийн засгийн нөхцөл байдал энэ онд муудсан, аймаг нийслэлийн хэмжээнд ажлын байрны шаардлагыг хангах мэргэшсэн боловсон хүчин дутагдалтай байгааг харуулж байна. Харин өрсөлдөх чадвар, түүхий эдийн олдоц, тоног төхөөрөмжийн чанарын хувьд аймаг, нийслэлийн хэмжээнд ерөнхийдөө боломжийн гэж үзэж байна.

4.8. Дэд бүтцийн хөгжил

Дэд бүтцийн хөгжил нь аливаа улсын бизнес эрхлэхэд нөлөөлөх суурь хүчин зүйлсийн нэг болдог. Тиймээс дэлхийн өрсөлдөх чадварын судалгаанд дэд бүтцийн хөгжлийг улс орнуудын өрсөлдөх чадвар,

бизнес эрхлэхэд учирч буй саад бэрхшээлийг тодорхойлох 12 хүчин зүйлсийн нэгээр авч үздэг.

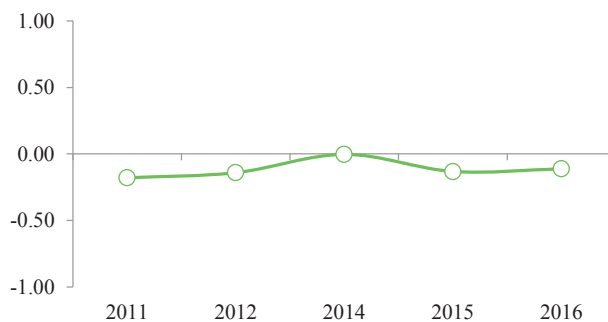
2016 онд Дэлхийн Эдийн Засгийн Форумгаас эрхлэн гаргасан “Өрсөлдөх чадварын судалгаа”-гаар Монгол улс дэд бүтцийн хөгжлөөрөө авбал зохих 7 онооноос 3.8 оноо авч, 138 орноос 102-рт буюу дэд бүтцийн хөгжлөөр бусад орнуудтай харьцуулахад нэлээд доогуур түвшинд байна.

Энэ түүвэр судалгаагаар ЖДҮ-ийн хөгжилд дэд бүтцийн байдал хэрхэн нөлөөлж байгааг зам, дулаан шугам сүлжээ, тээвэрлэлт, усан хангамж, цахилгаан түгээлт болон мэдээлэл холбоо зэрэг хүчин зүйлсээр тодорхойлон авч үзлээ.

Нэгдсэн дүн

Бизнес эрхлэхэд чухал хүчин зүйлсийн нэг нь дэд бүтцийн асуудал байдаг. ЖДҮ эрхлэгчдийн хувьд дэд бүтцийн хөгжил ерөнхийдөө муу гэж үзсэн ч бусад орчны индексүүдтэй харьцуулахад хамгийн сайн үзүүлэлттэй гарлаа.

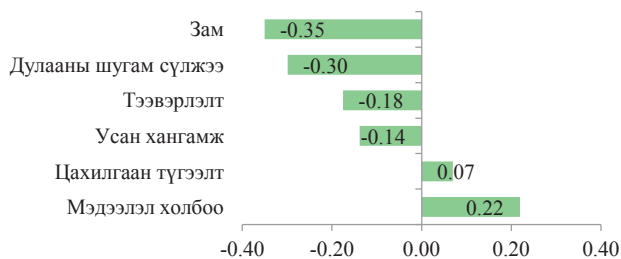
Зураг 4.27 Дэд бүтцийн орчин
/-2=маш муу, -1= муу, 0=боломжийн, 1= сайн, 2=маш сайн/



Эх сурвалж: Монголбанк, ЖДҮ эрхлэгчдийн түүвэр судалгаа (2016)

Дэд бүтцийн орчны бүлгийн индексийг тодорхойлогч үзүүлэлтүүдээр нь задлан авч үзвэл замын хөгжил болон дулаан шугам сүлжээний байдал бусад үзүүлэлттэй харьцуулахад бага зэрэг муу байна гэж дүгнэгдлээ. Харин цахилгаан түгээлт болон мэдээлэл холбооны салбарыг боломжийн сайн гэж дүгнэсэн байна (Зураг 4.28). Өөрөөр хэлбэл өмнөх оны хандлага энэ онд хадгалагдсан байна.

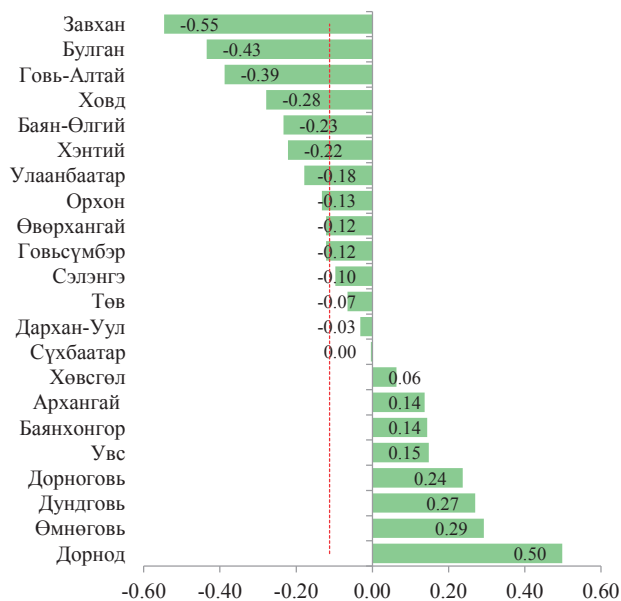
Зураг 4.28 Дэд бүтцийн орчин, үзүүлэлтээр
/-2=маш муу, -1= муу, 0=боломжийн, 1= сайн, 2=маш сайн/



Эх сурвалж: Монголбанк, ЖДҮ эрхлэгчдийн түүвэр судалгаа (2016)

Дэд бүтцийн орчны бүлгийн индексийг аймаг болон нийслэл хотын хэмжээнд авч үзвэл Завхан, Говь-Алтай зэрэг төвөөс алслагдсан баруун бүсийн аймгуудын ЖДҮ эрхлэгчид дэд бүтцийн байдал хамгийн хүндрэлтэй гэж үзэж байна (Зураг 4.29).

Зураг 4.29 Дэд бүтцийн орчин
/-2=маш муу, -1= муу, 0=боломжийн, 1= сайн, 2=маш сайн/



Эх сурвалж: Монголбанк, ЖДҮ эрхлэгчдийн түүвэр судалгаа (2016)

Түүнчлэн өмнөх онтой харьцуулахад энэ онд Булган аймгийн ЖДҮ эрхлэгчид дэд бүтцийн орчиндоо муу үнэлгээ өгсөн байна. Харин Дорнод аймгийн ЖДҮ эрхлэгчид дэд бүтцийн байдлыг сайн, Өмнөговь,

Дундговь болон Дорноговь зэрэг аймгуудын бизнес эрхлэгчид бусад аймгуудтай харьцуулахад боломжийн сайн гэж үзсэн нь эдгээр аймгуудын дийлэнх нь сүүлийн жилүүдэд хатуу хучилттай замын нэгдсэн сүлжээнд холбогдсонтой холбоотой байж болох юм.

Дэд бүтцийн хөгжлийг үзүүлэлт бүрээр харвал зам тээврийн хөгжлийг Завхан аймаг маш муу, Баян-Өлгий, Говь-Алтай болон Булган аймгууд болон Улаанбаатар хотын ЖДҮ эрхлэгчид бусад аймгуудтай харьцуулахад муу үнэлгээ өгсөн байна. Харин Өмнөговь, Дундговь, Дорноговь болон Дорнод зэрэг аймгуудад зам тээврийн хөгжлөө боломжийн сайн гэж үнэлжээ (Хүснэгт 4.7).

Хүснэгт 4.7 Дэд бүтцийн орчин, үзүүлэлтээр
/-2=маш муу, -1= муу, 0=боломжийн, 1= сайн, 2=маш сайн/

	Зам	Тээвэрлэлт	Дулааны шугам сүлжээ	Усан хангамж	Цахилгаан түгээлт	Мэдээлэл холбоо
Улсын дүн	-0.35	-0.18	-0.30	-0.14	0.07	0.22
Архангай	0.02	0.20	0.00	0.07	0.26	0.28
Баян-Өлгий	-0.91	-0.36	-0.44	-0.25	0.15	0.43
Баянхонгор	0.04	0.16	0.00	0.12	0.21	0.33
Булган	-0.56	-0.48	-0.76	-0.62	-0.17	-0.02
Дархан-Уул	-0.41	-0.16	-0.16	0.10	0.20	0.24
Дорнод	0.22	0.43	0.32	0.54	0.76	0.72
Дорноговь	0.32	0.37	0.11	0.02	0.19	0.41
Дундговь	0.43	0.36	-0.32	0.05	0.50	0.59
Говь-Алтай	-0.68	-0.36	-1.37	-0.28	0.04	0.32
Говьсүмбэр	-0.14	-0.07	-0.18	-0.48	0.04	0.11
Хэнтий	-0.48	-0.20	-0.50	-0.18	-0.05	0.08
Ховд	-0.30	-0.23	-0.36	-0.42	-0.30	-0.07
Хөвсгөл	0.12	0.20	-0.36	-0.10	0.15	0.37
Орхон	-0.31	-0.24	-0.15	-0.20	-0.02	0.13
Сэлэнгэ	-0.38	-0.19	-0.19	-0.03	0.08	0.12
Сүхбаатар	0.07	0.07	-0.19	-0.19	0.05	0.16
Төв	-0.05	-0.10	-0.32	-0.10	0.07	0.10
Улаанбаатар	-0.50	-0.30	-0.31	-0.17	0.03	0.18
Өмнөговь	0.44	0.35	0.02	0.14	0.37	0.43
Увс	0.13	0.14	-0.04	0.02	0.33	0.31
Өвөрхангай	0.00	-0.02	-0.54	-0.40	-0.23	0.46
Завхан	-1.42	-0.76	-0.53	-0.31	-0.24	-0.02

Эх сурвалж: Монголбанк, ЖДҮ эрхлэгчдийн түүвэр судалгаа (2016)

Дулаан хангамжийн хувьд Дорнод, Дорноговь, Өмнөговь, Баянхонгор, Архангай аймгууд боломжийн гэсэн үнэлгээ өгч, бусад аймгууд ерөнхийдөө сайн биш үнэлгээг өгсөн байна. Үүнээс Говь-Алтай, Булган, Өвөрхангай, Завхан, Хэнтий аймгуудын ЖДҮ эрхлэгчдэд дулаан

хангамжийн асуудалдаа муу гэсэн үнэлгээ өгсөн байна.

Усан хангамжийн асуудал Булган, Говьсүмбэр, Ховд, Өвөрхангай аймгуудад хамгийн хүндрэлтэй байгаа бол Дорнод, Өмнөговь, Баянхонгор, Дархан-Уул аймгуудын бизнес эрхлэгчид боломжийн түвшинд байна. Ховд, Завхан, Өвөрхангай, Булган, Хэнтий, Орхон аймгуудад үйл ажиллагаа эрхлэгчид **цахилгаан хангамжийн** асуудлыг бусад аймагтай харьцуулахад муу гэж дүгнэсэн бол бусад аймгууд харьцангуй боломжийн гэсэн үнэлгээг өгчээ.

Мэдээлэл холбооны хувьд аймгууд ерөнхийдөө боломжийн сайн гэж дүгнэж байна. Дорнод, Дундговь, Өвөрхангай, Өмнөговь аймгууд бусад аймгуудтай харьцуулахад хамгийн сайн үнэлгээг өгсөн байна. Улаанбаатар хотод ЖДҮ эрхлэгчид зам тээвэр, дулаан хангамж, усан хангамж бага зэрэг хүндрэлтэй, бусад үзүүлэлтийн хувьд харьцангуй боломжийн гэсэн үнэлгээг өглөө.

Дүгнэлт

ЖДҮ эрхлэгчид дэд бүтцийн байдлыг бусад нөлөөлөгч хүчин зүйлсийн бүлгийн индексүүдтэй харьцуулахад хамгийн боломжийн (-0.11) гэсэн үнэлгээг өгсөн боловч өмнөх судалгаатай харьцуулахад бага зэрэг муудсан үр дүнтэй байна.

Дэд бүтцийн хөгжлийг тодорхойлох үзүүлэлт тус бүрээр харвал зам тээвэр, дулаан усан хангамж бага зэрэг муу үнэлгээтэй гарч байна. Харин цахилгаан түгээлт болон мэдээлэл холбооны хөгжил боломжийн гэсэн үнэлгээтэй байна.

Аймаг нийслэлээр авч үзвэл хатуу хучилттай замын нэгдсэн сүлжээнд холбогдоогүй төвөөс алслагдсан, баруун бүсийн аймгуудад дэд бүтцийн хөгжил харьцангуй муу байгаа нь ЖДҮ эрхлэгчдэд хүндрэл учруулж байна.

Мөн Улаанбаатар хот, Булган болон төвийн бүсийн зарим аймгуудад ЖДҮ эрхлэгчид зам, тээврийн асуудал бага зэрэг хүндрэлтэй бөгөөд шинээр зам барих болон засварын ажлын чанар хангалттай биш, хугацаа удаан байдаг гэж үзжээ.

V. ЗАРДЛЫН БАЙДАЛ

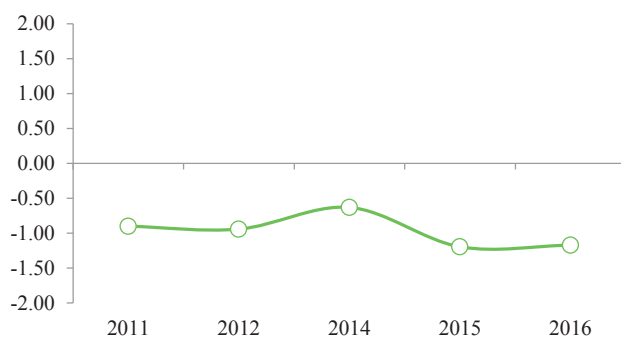
Энэхүү бүлэгт ЖДҮ эрхлэгчдийн хувьд үйлдвэрлэл болон бизнесийн үйл ажиллагаагаа явуулахад гарах зардлын байдлыг тогтоож, ямар зардал ЖДҮ эрхлэгчдэд хүндрэл учруулж байгаа талаар авч үзсэн

болно. Мөн тэдгээр хүндрэл учруулж буй үйлдвэрлэлийн орцын зардал нь ямар хүчин зүйлийн нөлөөллөөр өссөнийг судалж, түүвэр судалгааны үр дүн эдийн засгийн бодит байдалтай хэр нийцтэй гарсныг шинжлэх болно.

Нэгдсэн дүн

Түүвэр судалгааны үр дүнгээр зардлын байдлын индекс **-1.17** буюу өмнөх жилээс ялимгүй буурсан байна. Энэ нь ЖДҮ эрхлэгчдийн хувьд үйл ажиллагаагаа явуулахад гарч буй зардлууд нь хүндрэл ихтэй хэвээр байгааг харуулж байна.

Зураг 5.1 Зардлын байдал
/-2= Их хүндрэлтэй, -1= Хүндрэлтэй, 0= Хүндрэлгүй/



Эх сурвалж: Монголбанк, ЖДҮ эрхлэгчдийн түүвэр судалгаа (2016)

Зардлын бүлгийн индексийг үзүүлэлтүүдээр нь задлан авч үзвэл зээлийн хүүний зардал өмнөх жилд хамгийн хүндрэлтэй хүчин зүйл байсан бол энэ удаагийн судалгаагаар мөн л ижил үр дүн гарсан.

Зураг 5.2 Зардлын байдал, үзүүлэлтээр
/-2= Их хүндрэлтэй, -1= Хүндрэлтэй, 0= Хүндрэлгүй/



Эх сурвалж: Монголбанк, ЖДҮ эрхлэгчдийн түүвэр судалгаа (2016)

Түүний дараагаар шимтгэл хураамж, түүхий эд материалын зардал, тоног төхөөрөмжийн зардал, төрийн байгууллагын шимтгэл хураамжийн төлбөр, түрээсийн зардал, ажиллах хүчний зардал, дулаан, усны зардал, цахилгааны зардал, зам тээврийн зардал орж байна. Харин үйл ажиллагааны зардал болон харилцаа холбооны зардал нь бусад зардлуудаас харьцангуй бага хүндрэлтэй гэж хариуллаа.

Зураг 5.3 Зээлийн хүү

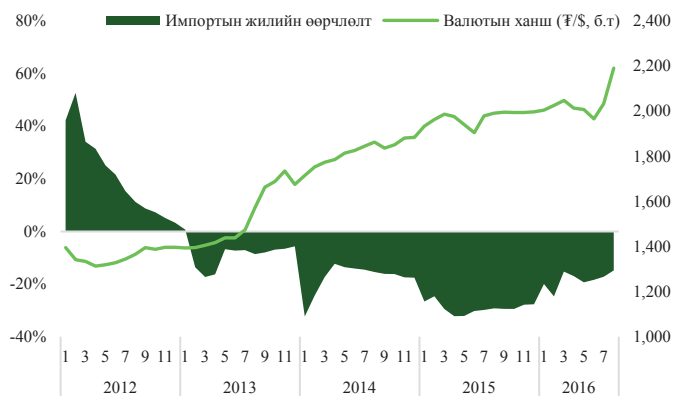


Эх сурвалж: Монголбанк

2016 оны 8 дугаар сарын байдлаар төгрөгийн зээлийн жигнэсэн дундаж хүү 19.4%-тай байна.

Банкны зээлийн хүү макро эдийн засгийн нөхцөл байдалтай уялдан буурахгүй байгаа нь ЖДҮ эрхлэгчдийн хувьд зээлийн хүүний зардалаар дамжин ихээхэн хүндрэл учруулж байна.

Зураг 5.4 Импорт ба валютын ханш



Эх сурвалж: Монголбанк

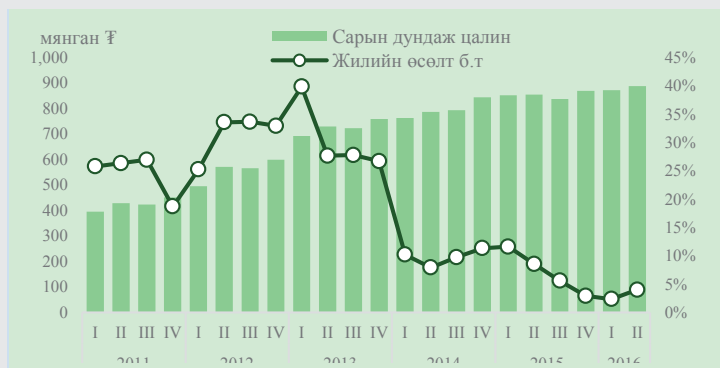
ЖДҮ эрхлэгчдэд хөнгөлөлттэй зээлийн олдоц төдийлөн хангалттай биш байгаагаас банкны зээлд хамрагддаг байна⁴⁸. Банкны бизнесийн зээлийн хүү хөнгөлөлттэй зээлийн хүүнээс өндөр байдаг бөгөөд зээлийн хүүний төлбөр нь ЖДҮ эрхлэгчдийн хувьд ихээхэн дарамт болж байна.

Төгрөгийн ам.доллартой харьцах ханш 2012-2013 оныг хүртэл харьцангуй тогтвортой байсан бол 2013 оны сүүлийн хагасаас эхлэн огцом суларсан. 2016 оны 8 сарын байдлаар төгрөгийн ам доллартай харьцах ханш 2200 буюу хамгийн өндөр түвшинд хүрээд байна. Валютын ханшийн сулралт үргэлжилсээр байгаа ба хэлбэлзэл өндөртэй, тогтворгүй байдал нь түүхий эд материал болон тоног төхөөрөмжөө импортоор авдаг ААН-үүдэд ихээхэн хүндрэл учруулдаг байж болох юм.

⁴⁸ Түүвэр судалгаанд хамрагдсан ААН-ийн 72% нь банкнаас зээл авч үйл ажиллагаа өргөжүүлсэн гэж хариулжээ.

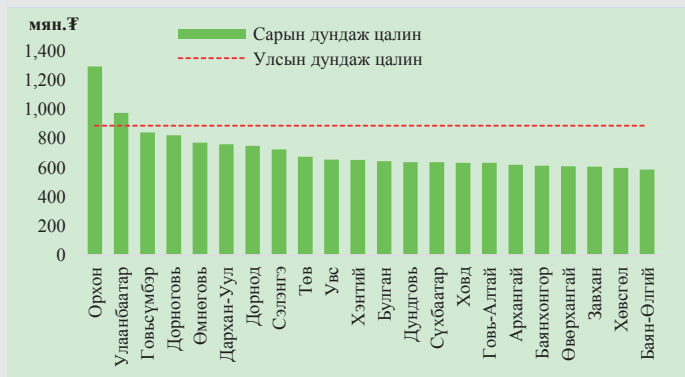
Шигтгээ 5-1: Улаанбаатар хот болон орон нутаг дахь ажилчдын цалин ба зарим бараа, бүтээгдэхүүний үнэ

Ажилчдын сарын дундаж цалин: Аж ахуйн нэгжүүдийн сарын дундаж цалин 2016 оны II улирлын байдлаар өмнөх оны мөн үеэс 4%-иар өсч 888 мянган төгрөг болсон байна.



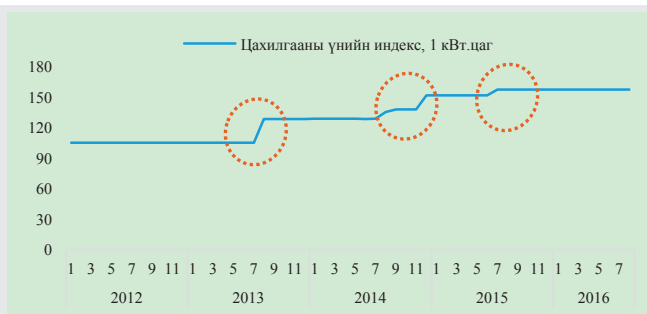
Эх сурвалж: УСХ

Сарын дундаж цалинг аймаг тус бүрээр авч үзвэл Орхон аймагт хамгийн өндөр буюу 1294.6 мянган төгрөг, Улаанбаатар хотод 975.0 мянган төгрөг, Говьсүмбэр аймагт 841,4 мянган төгрөг, Дорноговь аймагт 821.9 мянган төгрөг, Өмнөговь аймагт 772.0 мянган төгрөг байгаа бол Хөвсгөл, Баян-Өлгий аймгуудад хамгийн бага буюу 597.4 мянган төгрөг, 587.0 мянган төгрөг тус тус байна.



Эх сурвалж: УСХ

Цахилгаан үнэ: Эрчим хүчний зохицуулах хорооны "Эрчим хүчний үнэ тарифыг индексжүүлэх журам"-ын дагуу Цахилгаан эрчим хүч, дулааны үнийг нэмэгдүүлж Төв, Зүүн, Өмнөд, Алтай-Улиастай, Баруун бүсийн нэгдсэн сүлжээний хэрэглэгчдэд борлуулах эрчим хүчний үнийг 2015 онд шинэчлэн баталсан. Цахилгааны үнэ 2014 оны 12 сард 9.85%-иар, 2015 оны 7 сард 3,77% нэмэгдсэн байна. Орон нутагт 1кВт. цаг цахилгааны үнэ дунджаар 126.4 төгрөг байна.



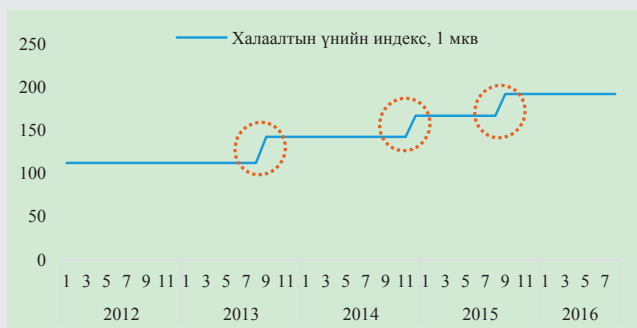
Эх сурвалж: ҮСХ

Үйлдвэр, ААН, байгууллагын цахилгааны үнэ

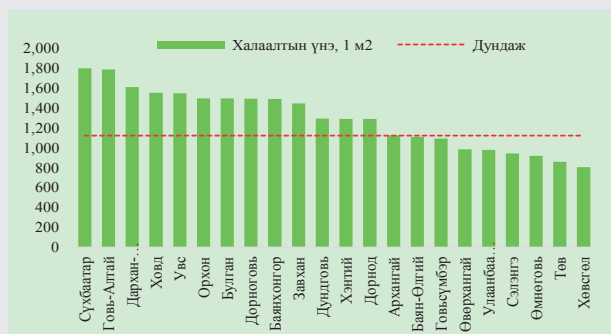
Бүс	Хэмжих нэгж	Тариф
Төв, Өмнөд бүс	төг/кВт.ц	128,5
Зүүн бүс	төг/кВт.ц	128,5
Алтай-Улиастайн бүс	төг/кВт.ц	124,2
Баруун бүс	төг/кВт.ц	124,2

Эх сурвалж: ҮСХ

Халаалтын үнэ: 2014 оны 12 сард дулааны үнийг 13%-иар, 2015 оны 7 сард 15%-иар нэмэгдүүлснээр Улаанбаатар хотод үйл ажиллагаа явуулж буй үйлдвэр, аж ахуйн нэгж болон бусад байгууллагын 1мкв халаалтын үнэ 980 төгрөгт хүрсэн байна.



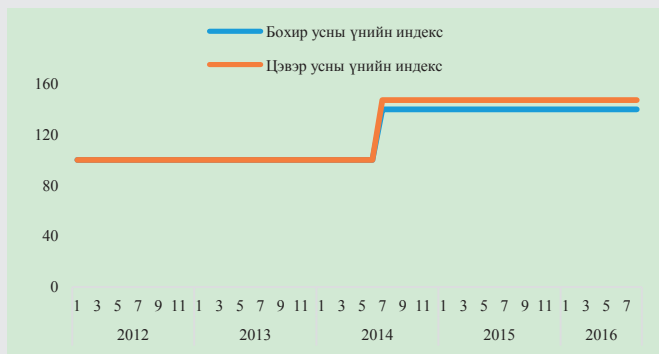
Эх сурвалж: ҮСХ



Эх сурвалж: ҮСХ

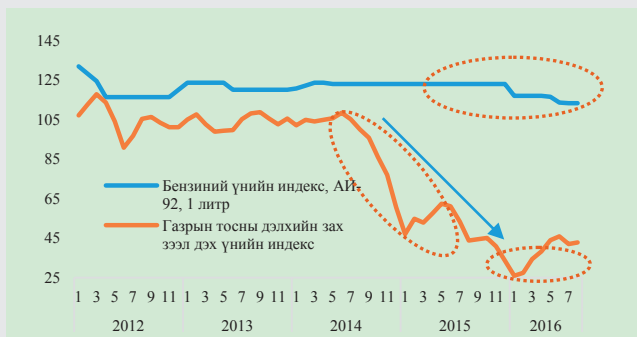
Орон нутагт халаалтын үнэ харилцан адилгүй байгаа ба 1мкв халаалтын дундаж үнэ Сүхбаатар аймагт хамгийн өндөр буюу 1800 төгрөг, Говь-Алтай аймагт 1780 төгрөг байгаа бол Төв, Хөвсгөл аймгуудад дээрх аймгуудаас 2 дахин бага үнэтэй буюу 860 төгрөг, 800 төгрөг тус тус байна.

Усны үнэ: Улаанбаатар хот дахь цэвэр, бохир усны үнэ 2011 оноос хойш тогтвортой байсан бол 2014 оны 7 сард бохир усны үнэ 40%, цэвэр усны үнэ 47%-иар тус тус өсч, түүнээс хойш үнэд өөрчлөлт ороогүй байна.



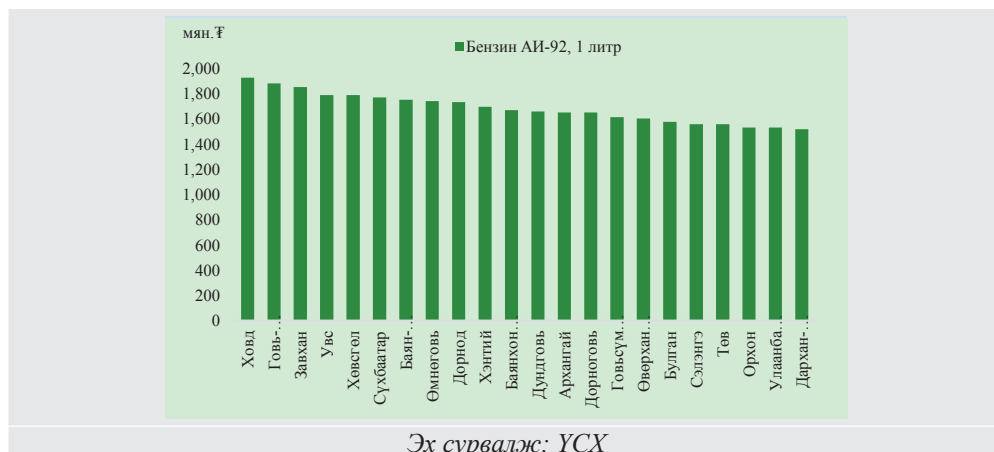
Эх сурвалж: УСХ

Бензиний үнэ: Дэлхийн зах зээл дээрх газрын тосны үнэ 2014 оны хоёрдугаар хагасаас эхлэн огцом унасан байна. Дэлхийн зах зээл дээрх газрын тосны нийлүүлэлт харьцангуй тогтвортой байсан ч дэлхийн эдийн засгийн удаашралтай холбоотойгоор хөгжингүй болон хөгжиж буй орнуудын газрын тосны эрэлт буурсан, шатдаг занар, тосон элс, био түлш зэрэг шинэ төрлийн эрчим хүчний үйлдвэрлэл нэмэгдсэн, ОПЕК зах зээлээ хадгалах бодлогод шилжиж, зорилтот үнийн бодлогоо орхисон зэрэг нь дэлхийн газрын тосны зах зээл дээрх үнэ буурахад нөлөөлжээ.



Эх сурвалж: УСХ

Засгийн газар, Монголбанкнаас гол нэрийн барааны үнийг тогтворжуулах хөтөлбөрийн хүрээнд бензиний үнэ 2014 оны 5 сараас хойш харьцангуй тогтворжиж эхэлсэн ба газрын тосны үнэ буурсаар байсантай холбогдож, мөн “Алслагдсан бүс нутгийн шатахууны үнийг төвийн бүсийн шатахууны үнэтэй ойролцоо түвшинд хүргэх” арга хэмжээг авч хэрэгжүүлснээр 2016 оноос орон нутагт шатахууны үнэ буурч эхэлсэн байна.



Эрчим хүчний зохицуулах хорооноос 2014 оны эцэст болон 2015 оны 7-р сард цахилгаан, дулааны үнийг өсгөсөн нь ААН-үүдийн зардлыг нэмэгдүүлж улмаар хүндрэл учруулж байна. Улаанбаатар хот болон аймгуудад цахилгаан, дулааны үнэ харилцан адилгүй байгаа бөгөөд зарим аймаг дахь дулааны цахилгаан станц монополь байдлаа ашиглан өндөр үнэ тогтоодог нь бизнесийн үйл ажиллагаагаа явуулахад хүндрэл учруулж байгаа талаар түүвэр судалгаанд оролцогчид дурдаж байлаа.

Зураг 5.5 Зардлын хуваарилалт



Эх сурвалж: Монголбанк, ЖДҮ эрхлэгчдийн түүвэр судалгаа (2016)

Дэлхийн зах зээл дээр газрын тосны үнэ 2 дахин буурснаар зам, тээврийг зардлын тодорхойлогч гол хүчин зүйл болох бензиний үнэ 2016 оны 1 сараас буурч эхэлсэн байна. Гиймээс дэд бүтэц харьцангуй хөгжсөн аймгуудад үйл ажиллагаа эрхэлж буй ААН-үүд түүхий эд, бараа бүтээгдэхүүнээ тээвэрлэх өртөг багассан байна.

Түүвэр судалгаанд хамрагдсан ЖДҮ эрхлэгчдийн хувьд нийт зардлынхаа хамгийн өндөр буюу 41.9 орчим хувийг үйлдвэрлэлийн үндсэн зардал болох цалин, түүхий эдийн зардалд зарцуулдаг байна.

Харин нийт зардлын 38.4 орчим хувийг үйлдвэрлэлийн нэмэгдэл зардал эзэлж байгаа бөгөөд үүнээс **дулаан, усны зардал, цахилгааны зардал хамгийн өндөр хувийг** буюу 6.9%, 7.3%-ийг тус тус эзэлж байна.

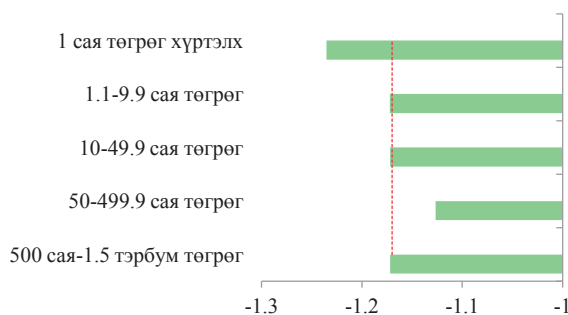
Үйлдвэрлэлийн нэмэгдэл зардлын дараагаар үйл ажиллагааны (ҮА) үндсэн бус зардал буюу хүү, шимтгэлийн зардал ихээхэн хувийг эзэлж байна. Үүнд зээлийн хүүний зардал дунджаар 9,5%, шимтгэл, хураамжийн зардал дунджаар 5.4%-тай байна. Түүнчлэн нийт зардлын хамгийн бага буюу 4.9 орчим хувийг үйл ажиллагааны зардалдаа зарцуулдаг байна.

ЖДҮ эрхлэгчдийн хувьд нийт орлогынхоо 83.5 орчим хувийг үйлдвэрлэлийн үндсэн зардал, үйлдвэрлэлийн нэмэгдэл зардал, үйл ажиллагааны зардал, үйл ажиллагааны үндсэн бус зардлуудад, харин 7.4 орчим хувийг татварын зардалд тус тус зарцуулдаг бол үлдсэн 9.1 орчим хувь нь хуримтлал буюу ашиг болдог байна.

Борлуулалтын орлогоор

Жилийн борлуулалтын орлого нь 1 сая төгрөгөөс доош байдаг ААН-үүдийн зардлын индекс хамгийн муу гарсан байна.

Зураг 5.6 Зардлын байдал, борлуулалтын орлогоор
/-2= Их хүндрэлтэй, -1= Хүндрэлтэй, 0= Хүндрэлгүй/



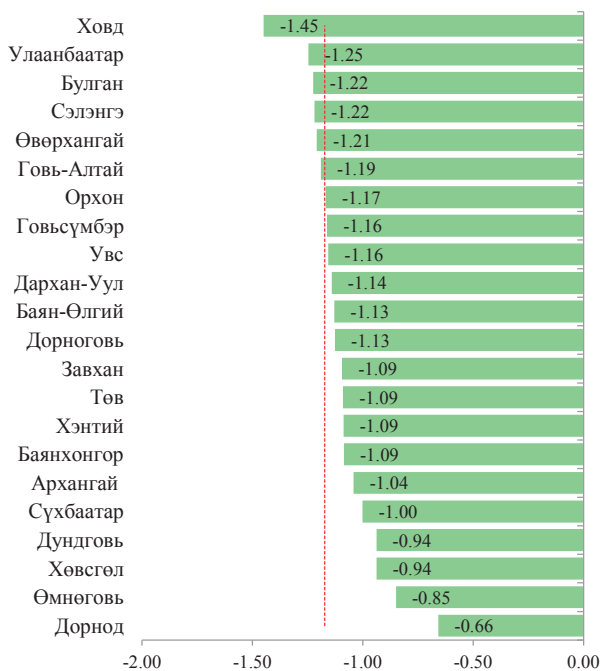
Эх сурвалж: Монголбанк, ЖДҮ эрхлэгчдийн түүвэр судалгаа (2016)

Индексийг үзүүлэлтээр нь задлан авч үзвэл түрээсийн зардлын индекс -1.45, зээлийн хүүний зардлын индекс -1.31 байгаагаас өнөөдөр жижиг үйлдвэр эрхлэгчдэд тулгамдаж буй асуудал, бодит байдлыг харж болох юм. Эдгээр ААН-үүд нь ихэвчлэн банкнаас зээл авч санхүүжилтээ хийдэг бөгөөд зээлийн хатуу нөхцөл, шалгуураас үүдэн цаашид үйл ажиллагаа явуулахад ихээхэн хүндрэл учруулж байна гэж хариулжээ.

Аймаг, нийслэлээр

Зардлын байдлын индексийг аймаг болон нийслэл хотын хэмжээнд авч үзвэл Ховд аймагт хамгийн их хүндрэлтэй гарсан байна. Түүний дараагаар Улаанбаатар хот, Булган, Сэлэнгэ аймгуудын ЖДҮ эрхлэгчид бусад аймгуудтай харьцуулахад зардлын байдал их хүндрэлтэй байна гэж үзжээ.

Зураг 5.7 Зардлын байдал, аймгуудаар
 /-2= Их хүндрэлтэй, -1= Хүндрэлтэй, 0= Хүндрэлгүй/



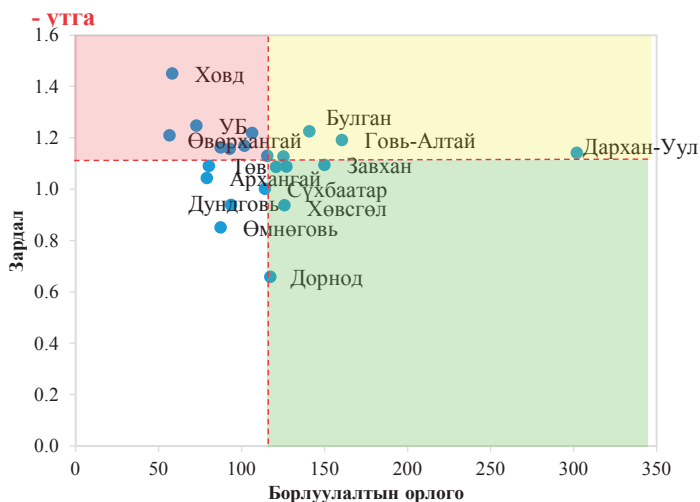
Эх сурвалж: Монголбанк, ЖДҮ эрхлэгчдийн түүвэр судалгаа (2016)

Зардлын байдалд хамгийн тааруу үнэлгээ өгсөн Ховд, Улаанбаатар хот, Булган, Сэлэнгэ аймгуудын хувьд зээлийн хүү болон шимтгэл, хураамж хамгийн хүндрэлтэй, мөн түүхий эдийн зардал хүндрэлтэй байдаг гэж хариулсан байна. Харин Дорнод, Өмнөговь, Хөвсгөл аймгуудын ЖДҮ

эрхлэгчдийн хувьд зардлын байдал хүндрэлтэй байна гэж хариулсан ч бусад аймгуудтай харьцуулахад бага байна.

Аймгууд дахь ЖДҮ-ийн зардал болон орлогын байдлыг авч үзвэл ихэнх нь жилийн борлуулалтын орлогын дундаж түвшнээс доогуур, зардлын байдал өндөр гэсэн мужид харьяалагдаж байна (Зураг 5.8).

Зураг 5.8 Зардлын байдал, орлого (аймгууд)



Эх сурвалж: Монголбанк, ЖДҮ эрхлэгчдийн түүвэр судалгаа (2016)

Энэ нь орон нутагт ихэвчлэн жижиг ААН-үүд байдаг, мөн тэдгээрийн борлуулалтын орлого буурсантай холбоотой. Эдийн засгийн байдал муудсан, ажилгүйдэл өссөнтэй холбогдон хэрэглэгчдийн худалдан авах чадвар муудсан нь ААН-үүдийн борлуулалтын орлого буурахад нөлөөлсөн байна. Үүнтэй зэрэгцэн үйлдвэрлэлийн зардал нэмэгдэж байгаа нь ЖДҮ эрхлэгчид цаашид бизнесээ өргөжүүлэх, хөрөнгө оруулалт хийх боломжийг хязгаарлахаас гадна тогтвортой үйл ажиллагаа явуулахад хүндрэлтэй болж байна.

Дүгнэлт

ЖДҮ эрхлэгчдийн хувьд дунджаар нийт орлогынхоо 84 орчим хувийг үйлдвэрлэлийн болон үйл ажиллагааны зардалд зарцуулдаг байна. Бизнес эрхлэгчид үйл ажиллагааны үндсэн бус зардал болох зээлийн хүү болон шимтгэл хураамж (санхүүгийн байгууллагын)-ийн төлбөр нь зардлын хувьд хамгийн их хүндрэлтэй байна. Тухайлбал, зээлийн хүү болон шимтгэл хураамжийн төлбөр нь нийт зардлын 15 орчим хувь буюу нэлээд өндөр хувийг эзэлж байна. ЖДҮ эрхлэгчдийн нийт

зардлын хамгийн өндөр буюу 42.9%-ийг үйл ажиллагааны үндсэн зардал болох түүхий эд материал, ажилчдын цалингийн зардал эзэлж байна.

Төгрөгийн гадаад валюттай харьцах ханшийн сулралт нь шууд болон шууд бусаар түүхий эд материал, тоног төхөөрөмжийн зардлыг нэмэгдүүлж байгаа нь ААН-үүдэд багагүй хүндрэл болж байна. Харин 38.4%-ийг үйл ажиллагаа явуулахад зайлшгүй шаардагдах үйлдвэрлэлийн нэмэгдэл зардлууд буюу цахилгаан, дулаан, харилцаа холбоо, тээвэр болон түрээсийн зардлууд эзэлж байна.

ЖДҮ эрхлэгчдийн хувьд нийт орлогынхоо 7.4%-ийг татварын зардалд зарцуулдаг бол 9.1 орчим хувь нь тухайн аж ахуй нэгжийн ашиг болдог байна.

VI. ДҮГНЭЛТ

Монголбанк “МЭЖ” ХХК-тай 2016 оны 9 дүгээр сард хамтран явуулсан “Монгол улс дахь ЖДҮ-ийн хөгжил, түүний санхүүжилт”-ийн талаар санал асуулгын үр дүнг нэгтгэн танилцуулж байна.

Энэхүү түүвэр судалгаанд нийслэл хотын бүх дүүрэг болон 21 аймагт идэвхтэй үйл ажиллагаа явуулж буй нийт 2,095 ЖДҮ эрхлэгч ААН (ХК, ХХК, нөхөрлөл, хоршоо)-үүдийг хамрууллаа. Судалгаанд хамрагдсан ЖДҮ эрхлэгчдийн дийлэнх нь худалдаа, үйлчилгээ, үйлдвэрлэлийн салбарт үйл ажиллагаа явуулдаг, дотоодын хөрөнгө оруулалттай, 1-9 хүртэлх тооны ажиллагсадтай, 1-10 жил үйл ажиллагаа эрхэлж буй, жилийн 50 хүртэлх сая төгрөгийн борлуулалтын орлоготой ААН-үүд байлаа.

Гадаад орчны таагүй нөхцөл байдал, түүнээс үүдэлтэй дотоод эдийн засгийн хүндрэл, банкнаас бусад санхүүгийн байгууллагуудын хөгжил сул байгаа нь жижиг, дунд үйлдвэрлэл эрхлэгчид үйл ажиллагаагаа явуулахад бэрхшээл учруулж байна. Эдийн засгийн хүндрэлтэй байдал тэр дундаа төгрөгийн гадаад валюттай харьцах ханшийн сулралт үргэлжилж түүхий эд, тоног төхөөрөмжийн зардлыг өсгөх, нөгөө талаас ажилгүйдэл нэмэгдэж хэрэглэгчдийн худалдан авах чадвар муудсанаар бизнесийн үйл ажиллагаанд сөргөөр нөлөөлж байна.

Бизнесийн орлого муудсанаар ААН-үүд эргэлтийн хөрөнгөөр дутагдах, үйл ажиллагаагаа үргэлжлүүлэхэд хүндрэл учирч байна. Түүнчлэн үйлдвэрлэлээ өргөтгөх, хэвийн үргэлжлүүлэхэд санхүүжилтийн бэрхшээл хамгийн ихээр тулгарч байна. ЖДҮ эрхлэгчдэд Засгийн

газар болон олон улсын байгууллагуудаас олгож буй хөнгөлөлттэй зээл төдийлөн хүртээмжтэй биш, олдоц бага бөгөөд арилжааны банкуудын зээлийн нөхцөл хатуу, шалгуур өндөр байгаа нь санхүүжилтийн орчны гол бэрхшээл болж байна. Түүнчлэн банкны зээлийн хүү өндөр, хэмжээ бага, олгосон хугацаа нь бизнесийн үйл ажиллагаатай уялдахгүй байгаа нь найдваргүй зээлдэгч болох эрсдэлийг нэмэгдүүлэх, улмаар дахин зээл авахад хүндрэлтэй байгааг судалгаанд оролцогчид онцолж байна.

Иймд төр, засгийн зүгээс бизнесийн таатай орчинг бүрдүүлэхэд чиглэсэн бодлого, үйл ажиллагаа, тэр дундаа санхүүжилт болон татварын оновчтой бодлого явуулах шаардлага тулгарч байна. Тухайлбал:

- Төр, хувийн хэвшлийн харилцааг хууль, журмын хүрээнд явуулж, хүнд суртал, чирэгдлийг багасгах,
- Төсөл, хөтөлбөрийн хөнгөлөлттэй зээлийн хүртээмжийг нэмэгдүүлэх, зээл олгох үйл явцыг сайжруулах, нээлттэй ил тод болгох, ажлын байрыг ихээр бий болгодог импортыг орлох, экспортыг нэмэгдүүлэх төслүүдийг дэмжиж хөгжүүлэх,
- Шинээр бизнес эрхлэгчдийн хувьд бизнесийн үйл ажиллагааны эхний үе шатанд татварын хөнгөлөлт, чөлөөлөлт үзүүлж үйл ажиллагаа нь тогтворжсон үед татвар ногдуулах боломжийг судлах,
- Дотоодод үйлдвэрлэх бүрэн боломжтой хэдий ч импортоор авч хэрэглэдэг бараа, бүтээгдэхүүнүүдийн хувьд татварын болон бусад зохицуулалтын замаар дотоодын үйлдвэрлэлээ хамгаалах, цаашид дэмжих арга хэмжээнүүдийг судлан авч хэрэгжүүлэх.